

T.C
NIĞDE VALİLİĞİ
ŞEHİT FATİH ÖZDEMİR İMAM HATİP ORTAOKULU MÜDÜRLÜĞÜ



2024-2028 STRATEJİK PLANI

İSTİKLALMARŞI

Korkma, sönmez bu şafaklarda yüzen al sancak;
Sönmeden yurdumun üstünde tüten en son ocak.
O benim milletimin yıldızıdır, parlayacak;
O benimdir, o benim milletimindir ancak.

Çatma, kurban olayım, çehreni ey nazlı hilal!
Kahraman ırkıma bir gül! Ne bu şiddet, bu celal?
Sana olmaz dökülen kanlarımız sonra helal...
Hakkıdır Hakk'a tapan milletimin istiklal!

Ben ezelden beridir hür yaşadım, hür yaşarım.
Hangi çılgın bana zincir vuracakmış? Şaşarım!
Kükremiş sel gibiyim, bendimi çiğner, aşarım.
Yırtarım dağları, enginlere sığmam taşarım.

Garbın afakını sarmışsa çelik zırhlı duvar,
Benim iman dolu göğsüm gibi serhaddim var.
Ulusun, korkma! Nasıl böyle bir imanı boğar,
"Medeniyet!" dediğin tek dişi kalmış canavar?

Arkadaş! Yurduma alçakları uğratma sakın.
Siper et gövdeni, dursun bu hayasızca akın.
Doğacaktır sana va'dettiği günler Hakk'ın...
Kim bilir, belki yarın, belki yarından da yakın.

Bastığın yerleri "toprak!" diyerek geçme, tanı:
Düşün altındaki binlerce kefensiz yatanı.
Sen şehit oğlusun, incitme, yazıktır atanı:
Verme, dünyaları alsan da, bu cennet vatanı.

Kim bu cennet vatanın uğruna olmaz ki feda?
Şüheda fışkıracak toprağı sıksan, şühedal!
Canı, cananı bütün varımı alsın da Huda,
Etmesin tek vatanımdan beni dünyada cüda.

Ruhumun senden, İlahi, şudur ancak emeli:
Değmesin mabedimin göğsüne namahrem eli.
Bu ezanlar ezanlar-ki şahadetleri dinin temeli
Ebedi yurdumun üstünde benim inlemeli.

O zaman vعد ile bin sعدe eder-versa-taşım,
Her cerihamdán, İlahi, boğanıp kanlı yaşım,
Fışkırır ruh-ı mücerred gibi yerden na'şım;
O zaman yükselerek arşa değer belki başım.

Dalgaları sen de şafaklar gibi ey şanlı hilal!
Olsun artık dökülen kanlarımın hepsi helal!
Ebediyen sana yok, ırkıma yok izmihlal:
Hakkıdır, hür yaşamış bayrağımın hürriyet;
Hakkıdır, Hakk'a tapan, milletimin istiklal!

Mehmet AMİT ERSOY

*Öğretmenler;
Yeni Nesil Sizin
Eseriniz Olacaktır.*

K. Öztürk



GENÇLİĞE HİTABE

Ey Türk gençliği! Birinci vazifen, Türk İstiklalini, Türk Cumhuriyetini, İlelebet, muhafaza ve müdafaa etmektir.

Mevduiyetinin ve istikbalinin yegane temeli budur. Bu temel, senin, en kıymetli hazinedir. İstikbalde dahil, seni, bu hazineden, mahrum etmek isteyecek, dahili ve harici, bedhahları olacaktır. Bir gün, istiklal ve cumhuriyeti müdafaa mecburiyetine düşersen, vazifeye atılmak için, içinde bulunacağın vaziyetin imkanı ve şartlarını düşünmeyeceksin! Bu imkan ve şartlar, çok namusait bir mahiyette tezahür edebilir. İstiklal ve cumhuriyetine kastedecek düşmanlar, bütün dünyada emsali görülmemiş bir galibiyetin mümessili olabilirler. Cebren ve hile ile zaviye vatanın, bütün kaleleri zaft edilmiş, bütün tersanelerine girilmiş, bütün orduları dağıtılmış ve memleketin her köşesi bittüli işgal edilmiş olabilir. Bütün bu şartlardan daha elim ve daha vahim olmak üzere, memleketin dahilinde, iktidara sahip olanlar gaflet ve dalalet ve hatta hiyanet içinde bulunabilirler. Hatta bu iktidara sahipleri şahsi menfaatlerini, müstevlilerin siyasi emelleriyle tevhit edebilirler. Millet, fakr u zaruret içinde harap ve bîtap düşmüş olabilir.

Ey Türk istikbalinin evladı! İşte, bu ahval ve şartlar içinde dahi, vazifen; Türk İstiklal ve Cumhuriyetini kurtarmaktır! Muhtaç olduğun kudret, damarlarındaki asil kanda, mevcuttur!

K. Öztürk

Okul/Kurum Bilgileri

İli: NİĞDE		İlçesi: MERKEZ			
Adres:	YENİCE MAHALLESİ FERUDUN ZEREN CADDESİ LİSE SOKAK NO:1		Coğrafi Konum (link) https://www.google.com/maps/place/N%C4%B0%C4%9E%EDE%C5%9EEH%C4%B0T+FAT%C4%B0H+%C3%96ZDEM%C4%B0R+%C4%B0MAM+HAT%C4%B0P+ORTAOKULU/@37.9710321,34.6745372,17z/data=!3m1!4m5!3m4!1s0x1529e7e78543f149:0x3642b9c7b5225a9a!8m2!3d37.9710279!4d34.6767259		
Telefon Numarası:	03882120097	Faks Numarası:	-		
E- Posta Adresi:	762099@meb.k12tr/	Web sayfası adresi:	http://fiho.meb.k12tr/		
Kurum Kodu:	762099	Öğretim Şekli:	Tam gün		
Okulun Hizmete Giriş Tarihi: 2016		Toplam Çalışan Sayısı	7		
Öğrenci Sayısı:	Kız	275	Öğretmen Sayısı	Kadın	17
	Erkek	-		Erkek	10
	Toplam	275		Toplam	27
Derslik Başına Düşen Öğrenci Sayısı		25	Şube Başına Düşen Öğrenci Sayısı		90
Öğretmen Başına Düşen Öğrenci Sayısı		10,5	Şube Başına 30'dan Fazla Öğrencisi Olan Şube Sayısı		-
Öğrenci Başına Düşen Toplam Gider Miktarı		100,00	Öğretmenlerin Kurumdaki Ortalama Görev Süresi		6



SUNUŞ

Yönetim bir bilim mi, yoksa bir sanat mıdır? Hâkim görüş sanat olduğudur. Benimde kişisel fikrim sanat olduğundan yanadır. İş bölümü organizasyonunu yapabilme, müessesede düzeni sağlama. Personeli olumlu motive edebilme, bir sanat işidir. Benimde amacım okulumu bulunduğu şartlardan daha iyi şartlara kavuşturmaktır. Tüm çabam bunun içindir. Gideceği limanı bilmeyen bir yelkene hiçbir rüzgârın faydası olmaz. Bu nedenle kurumumuzu daha iyi noktalara getirebilmek için 5 yıl boyunca yapacaklarımızı gösteren bu stratejik planlama kurumumuzun yol haritası olacaktır.

Bu plan çerçevesinde hedefimize nasıl ulaşacağımızı, hangi çalışmalarını nasıl gerçekleştireceğimizi takip edeceğiz. Yönetim anlayışı olarak, yaptığımız her çalışma öğrencilerimizin en iyi şekilde yetişmesi içindir. Planda emeği geçen tüm çalışma arkadaşlarıma teşekkür ederim...

Süleyman AYDIN

Okul Müdürü

İÇİNDEKİLER

1. GİRİŞ VE STRATEJİK PLANIN SÜRECİ	6
1.1. Strateji Geliştirme Kurulu ve Stratejik Plan Ekibi.....	6
1.2. Planlama Süreci.....	6
2. DURUM ANALİZİ	7
2.1. Kurumsal Tarihçe.....	8
2.2. Uygulanmakta Olan Planın Değerlendirilmesi.....	8
2.3. Mevzuat Analizi.....	9-10
2.4. Üst Politika Belgelerinin Analizi.....	11-12
2.5. Faaliyet Alanları ile Ürün ve Hizmetlerin Belirlenmesi.....	13
2.6. Paydaş Analizi.....	14
2.7. Kuruluş İçi Analiz.....	23
2.7.1. Teşkilat Yapısı.....	23
2.7.2. İnsan Kaynakları.....	25
2.7.3. Teknolojik Düzey.....	31
2.7.4. Mali Kaynaklar.....	32-33
2.7.5. İstatistik Veriler.....	34-36
2.8. Dış Çevre Analizi (Politik, Ekonomik, Sosyal, Teknolojik, Yasal ve Çevresel Çevre Analizi -PESTLE).....	37
2.9. Güçlü ve Zayıf Yönler ile Fırsatlar ve Tehditler (GZFT) Analizi.....	39-40
2.10. Tespit ve İhtiyaçların Belirlenmesi.....	41
3. GELECEĞE BAKIŞ	42
3.1. Misyon.....	43
3.2. Vizyon.....	43
3.3. Temel Değerler.....	44
4. AMAÇ, HEDEF VE STRATEJİLERİN BELİRLENMESİ	45
4.1. Amaçlar.....	45-52
4.2. Hedefler.....	45-52
4.3. Performans Göstergeleri.....	45-52
4.4. Stratejilerin Belirlenmesi.....	45-52
4.5. Maliyetlendirme.....	52
5. İZLEME VE DEĞERLENDİRME	53
6. Tablo/Şekil/Grafikler/Ekler	54

1. GİRİŞ VE STRATEJİK PLANIN HAZIRLIK SÜRECİ

1.1. Strateji Geliştirme Kurulu ve Stratejik Plan Ekibi

Tablo 1. Strateji Geliştirme Kurulu ve Stratejik Plan Ekibi Tablosu

Üst Kurul Bilgileri		Ekip Bilgileri	
Adı Soyadı	Unvanı	Adı Soyadı	Unvanı
Süleyman AYDIN	Okul Müdürü	Hasan BAYRAM	Müdür Yardımcısı
Mahmut ÖZDOĞAN	Öğretmen	Handan ÇEKİNMEZ EROL	Rehber Öğretmen
Selçuk Hüseyin DEMİRTAŞ	O. A. B. Başkanı	Zaide KAPLAN	Bilgi Teknolojileri Öğretmeni
Asiye UZDERE	Üye	İstiklal SOYLU	Din Kült. Ve Ahlak Bil. Öğretmeni
Şevkat Şule GÜN	Öğretmen	Esmâ KILIÇASLAN	Türkçe Öğretmeni

1.2. Planlama Süreci:

2024-2028 dönemi stratejik plan hazırlanması süreci Üst Kurul ve Stratejik Plan Ekibinin oluşturulması ile başlamıştır. Ekip tarafından oluşturulan çalışma takvimi kapsamında ilk aşamada durum analizi çalışmaları yapılmış ve durum analizi aşamasında paydaşlarımızın plan sürecine aktif katılımını sağlamak üzere paydaş anketi, toplantı ve görüşmeler yapılmıştır.

Durum analizinin ardından geleceğe yönelim bölümüne geçilerek okulumuzun amaç, hedef, gösterge ve eylemleri belirlenmiştir. Çalışmaları yürüten ekip ve kurul bilgileri altta verilmiştir.

2. DURUM ANALİZİ

Okulumuz Şehit Fatih Özdemir İmam Hatip Ortaokulu 2016/2017 Eğitim Öğretim Yılında Merkez İmam Hatip Ortaokulu'nda eğitim gören kız öğrenciler için açılmıştır. Adını 13 Mayıs 2016 tarihinde Hakkâri Çukurca Çığlı Bölgesinde çatışmada şehit düşen Fatih Özdemir'den almıştır.

Okulumuzun Stratejik Planına (2019-2023) Okul Gelişim Yönetim Ekibi(OGYE) tarafından, Okulumuzun toplantı salonunda, çalışma ve yol haritası belirlendikten sonra bu ekip içerisinde seçilen 6 kişilik çalışma ve koordinasyon ekibi tarafından taslak oluşturularak başlanmıştır.

Stratejilerin Belirlenmesi;

Stratejik planlama ekibi tarafından, tüm iç ve dış paydaşların görüş ve önerileri bilimsel yöntemlerle analiz edilerek planlı bir çalışmayla stratejik plan hazırlanmıştır.

Bu çalışmalarda izlenen adımlar;

1. Kurumun var oluş nedeni (misyon), ulaşmak istenilen nokta (vizyon) belirlenip okulumuzun tüm paydaşlarının görüşleri ve önerileri alındıktan da vizyona ulaşmak için gerekli olan stratejik amaçlar belirlendi. Stratejik amaçlar;

2. Kurumun var oluş nedeni (misyon), ulaşmak istenilen nokta (vizyon) belirlenip okulumuzun tüm paydaşlarının görüşleri ve önerileri alındıktan da vizyona ulaşmak için gerekli olan stratejik amaçlar belirlendi. Stratejik amaçlar;

a) Okul içinde ve faaliyetlerimiz kapsamında iyileştirilmesi, korunması veya önlem alınması gereken alanlarla ilgili olan stratejik amaçlar,

b) Okul içinde ve faaliyetler kapsamında yapılması düşünülen yenilikler ve atılımlarla ilgili olan stratejik amaçlar,

c) Yasalar kapsamında yapmak zorunda olduğumuz faaliyetlere ilişkin stratejik amaçlar olarak da ele alındı.

3. Stratejik amaçların gerçekleştirilebilmesi için hedefler konuldu. Hedefler stratejik amaçla ilgili olarak belirlendi. Hedeflerin spesifik, ölçülebilir, ulaşılabilir, gerçekçi, zaman bağlı, sonuca odaklı, açık ve anlaşılabilir olmasına özen gösterildi.

4. Hedeflere uygun belli bir amaca ve hedefe yönelen, başlı başına bir bütünlük oluşturan, yönetilebilir, maliyetlendirilebilir faaliyetler belirlendi. Her bir faaliyet yazılırken; bu faaliyet “amacımıza ulaştırır mı” sorgulaması yapıldı.

5. Faaliyetlerin gerçekleştirilebilmesi için sorumlu ekipler ve zaman belirtildi.

6. Faaliyetlerin başarısını ölçmek için performans göstergeleri tanımlandı.

7. Strateji, alt hedefler ve faaliyet/projeler belirlenirken yasalar kapsamında yapmak zorunda olunan faaliyetler, paydaşların önerileri, çalışanların önerileri, önümüzdeki dönemde beklenen değişiklikler ve GZFT (SWOT) çalışması göz önünde bulunduruldu.

8. GZFT çalışmasında ortaya çıkan zayıf yanlar iyileştirilmeye, tehditler bertaraf edilmeye; güçlü yanlar ve fırsatlar değerlendirilerek kurumun faaliyetlerinde fark yaratılmaya çalışıldı; önümüzdeki dönemlerde beklenen değişikliklere göre de önlemler alınmasına özen gösterildi.

9. Strateji, Hedef ve Faaliyetler kesinleştikten sonra her bir faaliyet maliyetle dirilmesi yapıldı.

Maliyeti hesaplanan her bir faaliyet için kullanılacak kaynaklar belirtildi. Maliyeti ve kaynağı hesaplanan her bir faaliyet/projenin toplamları hesaplanarak bütçeler ortaya çıkartıldı

2.1. Kurumsal Tarihçe

Okulumuz Şehit Fatih Özdemir İmam Hatip Ortaokulu 2016/2017 Eğitim Öğretim Yılında Merkez İmam Hatip Ortaokulu'nda eğitim gören kız öğrenciler için açılmıştır. Adımı 13 Mayıs 2016 tarihinde Hakkâri Çukurca Çıglı Bölgesinde çatışmada şehit düşen Fatih Özdemir'den almıştır.

Okulumuzun Stratejik Planına (2019-2023) Okul Gelişim Yönetim Ekibi (OGYE) tarafından, Okulumuzun toplantı salonunda, çalışma ve yol haritası belirlendikten sonra bu ekip içerisinde seçilen 6 kişilik çalışma ve koordinasyon ekibi tarafından taslak oluşturularak başlanmıştır.

2.2. Uygulanmakta Olan Stratejik Planın Değerlendirilmesi

Tablo 2. Geçmiş Dönem Stratejik Plan Özet Değerlendirme Tablosu

STRATEJİK AMAÇ	STRATEJİK HEDEFLER	PERFORMANS GÖSTERGELERİ	HEDEFLENEN	2023 GERÇEKLEŞEN
TEMA I: EĞİTİM VE ÖĞRETİME ERİŞİM Stratejik Amaç 1: Kayıt bölgemizde yer alan çocukların okullaşma oranlarını artıran, öğrencilerin uyum ve devamsızlık sorunlarını gideren etkin bir yönetim yapısı kurulacaktır.	Kayıt bölgemizde yer alan çocukların okullaşma oranları artırılacak ve öğrencilerin uyum ve devamsızlık sorunları da giderilecektir. Bu kapsamda 10 gün ve üzeri devamsızlık yapan öğrencilerin devamsızlık gün sayılarını plan dönemi sonuna kadar 5 güne düşürmek için çalışılacaktır.	Kayıt bölgesindeki öğrencilerden okula kayıt yaptıranların oranı (%)	100%	100%
		Okula yeni başlayan öğrencilerden oryantasyon eğitimine katılanların oranı (%)	100%	100%
		Bir eğitim ve öğretim yılı döneminde 10 gün ve üzeri devamsızlık yapan öğrenci oranı (%)	3%	1%
TEMA II: EĞİTİM VE ÖĞRETİMDE KALİTENİN ARTIRILMASI Stratejik Amaç 2: Öğrencilerimizin gelişmiş dünyaya uyum sağlayacak şekilde donanımlı bireyler olabilmesi için eğitim ve öğretimde kalite artırılacaktır.	Stratejik Hedef 2.1. Öğrenme kazanımlarını takip eden ve velileri de sürece dâhil eden bir yönetim anlayışı ile öğrencilerimizin akademik başarıları ve sosyal faaliyetlere etkin katılımı artırılacaktır.	Mesleğinde kendini kanıtlamış insanları öğrencilerle buluşturmak amaçlı toplantı sayısı.	6	6
		İl geneli yapılan sosyal/sportif faaliyetlere katılım sayısı.	5	5
		Akademik başarıyı artırıcı etkinlik ve çalışma sayısı.	5	5
	Stratejik Hedef 2.2. Etkin bir rehberlik anlayışıyla, öğrencilerimizi ilgi ve becerileriyle orantılı bir şekilde üst öğrenime veya istihdama hazır hale getiren daha kaliteli bir kurum yapısına geçilecektir.	Üst öğrenim kurumlarını tanıtım çerçevesinde öğrencilere okul gezileri yaptırmak	5	5
		Öğrencilere sınıf rehber öğretmenler eşliğinde mesleki rehberlik faaliyetleri yapmak	5	4
		Farklı alanlarda kurslar açmak	5	5
Velilere ergenlik hakkında seminer verilmesi	5	5		
TEMA III: KURUMSAL KAPASİTE Stratejik Amaç 3: Eğitim ve öğretim faaliyetlerinin daha nitelikli olarak verilebilmesi için okulumuzun kurumsal kapasitesi güçlendirilecektir.	Stratejik Hedef 3.1. Okulumuzun fiziksel kapasitesini geliştirme çalışmaları	Okul kütüphanesinin daha uygun ve geniş bir ortama taşınması çalışmaları yapılacak	1	1
		Okulun şu an ki mescidinin kullanım durumu değerlendirilip, yeni mescidin planlanıp, yapılması çalışmaları gerçekleştirilecek	1	1

2.3. Yasal Yükümlülükler ve Mevzuat Analizi

Tablo 3. Yasal Yükümlülükler ve Dayanak Tablosu

YASAL YÜKÜMLÜLÜK (GÖREVLER)	DAYANAK (KANUN, YÖNETMELİK, GENELGE, YÖNERGE)
Atama	657 Sayılı Devlet Memurları Kanunu
	Milli Eğitim Bakanlığına Bağlı Okul ve Kurumların Yönetici ve Öğretmenlerinin Norm Kadrolarına İlişkin Yönetmelik
	Milli Eğitim Bakanlığı Eğitim Kurumları Yöneticilerinin Atama ve Yer Değiştirmelerine İlişkin Yönetmelik
	Milli Eğitim Bakanlığı Öğretmenlerinin Atama ve Yer Değiştirme Yönetmeliği
Ödül, Disiplin	657 Sayılı Devlet Memurları Kanunu
	6528 Sayılı Milli Eğitim Temel Kanunu İle Bazı Kanun ve Kanun Hükmünde Kararnamelerde Değişiklik Yapılmasına Dair Kanun
	Milli Eğitim Bakanlığı Personeline Başarı, Üstün Başarı ve Ödül Verilmesine Dair Yönerge
	Milli Eğitim Bakanlığı Disiplin Amirleri Yönetmeliği
Okul Yönetimi	1739 Sayılı Milli Eğitim Temel Kanunu
	Milli Eğitim Bakanlığı İlköğretim Kurumları Yönetmeliği
	Milli Eğitim Bakanlığı Okul Aile Birliği Yönetmeliği
	Milli Eğitim Bakanlığı Eğitim Bölgeleri ve Eğitim Kurulları Yönergesi
	MEB Yönetici ve Öğretmenlerin Ders ve Ek Ders Saatlerine İlişkin Karar
	Taşınır Mal Yönetmeliği
Eğitim-Öğretim	Anayasa
	1739 Sayılı Milli Eğitim Temel Kanunu
	222 Sayılı İlköğretim ve Eğitim Kanunu
	6287 Sayılı İlköğretim ve Eğitim Kanunu ile Bazı Kanunlarda Değişiklik Yapılmasına Dair Kanun
	Milli Eğitim Bakanlığı İlköğretim Kurumları Yönetmeliği
	Milli Eğitim Bakanlığı Eğitim Öğretim Çalışmalarının Planlı Yürütülmesine İlişkin Yönerge
	Milli Eğitim Bakanlığı Öğrenci Yetiştirme Kursları Yönergesi
	Milli Eğitim Bakanlığı Ders Kitapları ve Eğitim Araçları Yönetmeliği
	Milli Eğitim Bakanlığı Öğrencilerin Ders Dışı Eğitim ve Öğretim Faaliyetleri Hakkında Yönetmelik
Personel İşleri	Milli Eğitim Bakanlığı Personel İzin Yönergesi
	Devlet Memurları Tedavi ve Cenaze Giderleri Yönetmeliği
	Kamu Kurum ve Kuruluşlarında Çalışan Personelin Kılık Kıyafet Yönetmeliği
	Memurların Hastalık Raporlarını Verecek Hekim ve Sağlık Kurulları Hakkındaki Yönetmelik
	Milli Eğitim Bakanlığı Personeli Görevde Yükseltme ve Unvan Değişikliği Yönetmeliği
	Öğretmenlik Kariyer Basamaklarında Yükseltme Yönetmeliği
Mühür, Yazışma, Arşiv	Resmi Mühür Yönetmeliği
	Resmi Yazışmalarda Uygulanacak Usul ve Esaslar Hakkındaki Yönetmelik
	Milli Eğitim Bakanlığı Evrak Yönergesi
	Milli Eğitim Bakanlığı Arşiv Hizmetleri Yönetmeliği
Rehberlik ve Sosyal Etkinlikler	Milli Eğitim Bakanlığı Rehberlik ve Psikolojik Danışma Hizmetleri Yönet.
	Okul Spor Kulüpleri Yönetmeliği
	Milli Eğitim Bakanlığı İlköğretim ve Ortaöğretim Sosyal Etkinlikler Yönetmeliği
Öğrenci İşleri	Milli Eğitim Bakanlığı İlköğretim Kurumları Yönetmeliği
	Milli Eğitim Bakanlığı Demokrasi Eğitimi ve Okul Meclisleri Yönergesi
	Okul Servis Araçları Hizmet Yönetmeliği
İsim ve Tanıtım	Milli Eğitim Bakanlığı Kurum Tanıtım Yönetmeliği
	Milli Eğitim Bakanlığına Bağlı Kurumlara Ait Açma, Kapatma ve Ad Verme Yönetmeliği
Sivil Savunma	Sabotajlara Karşı Koruma Yönetmeliği
	Binaların Yangından Korunması Hakkındaki Yönetmelik
	Daire ve Müesseseler İçin Sivil Savunma İşleri Kılavuzu

2.4. Üst Politika Belgeleri Analizi

Niğde il millî eğitim müdürlüğü stratejik planları incelenerek bu çerçevede Müdürlüğümüz 2024-2028 Stratejik Planı'nın stratejik amaç, hedef, performans göstergeleri ve stratejileri hazırlanırken bu belgelerden yararlanılmıştır.

Tablo 4. Üst Politika Belgeleri Analizi Tablosu

Üst Politika Belgesi	İlgili Bölüm/Referans	Verilen Görev/İhtiyaçlar
5018 sayılı Kamu Mali Yönetimi ve Kontrol Kanunu	9. Madde, 41. Madde	Kurum Faaliyetlerinde bütçenin etkin ve verimli kullanımını Stratejik Plan Hazırlama İzleme ve Değerlendirme Çalışmaları
30344 sayılı Kamu İdarelerinde Stratejik Plan Hazırlamaya İlişkin Usul ve Esaslar Hakkında Yönetmelik (26 Şubat 2018)	Tümü	5 yıllık hedefleri içeren Stratejik Plan hazırlanması
2019-2021 Orta Vadeli Program	Tümü	Bütçe çalışmaları
MEB 11. Kalkınma Plan Politika Önerileri	Önerilen politikalar	Hedef ve stratejilerin belirlenmesi
MEB Kalite Çerçevesi	Tümü	Hedef ve stratejilerin belirlenmesi
MEB 2018 Bütçe Yılı Sunuşu	Tümü	Bütçe çalışmaları
2017-2023 Öğretmen Strateji Belgesi	Tümü	Hedef ve stratejilerin belirlenmesi
OECD 2018 Raporu	Türkiye verileri	Stratejilerin belirlenmesi
2017-2018 MEB İstatistikleri	Örgün Eğitim İstatistikleri	Hedef ve göstergelerin belirlenmesi
Kamu İdareleri İçin Stratejik Plan Hazırlama Kılavuzu (26 Şubat 2018)	Tümü	5 yıllık hedefleri içeren Stratejik Plan hazırlanması
2018/16 sayılı Genelge, 2019-2023 Stratejik Plan Hazırlık Çalışmaları (18 Eylül 2018)	Tümü	2019-2023 Stratejik Planının Hazırlanması
MEB 2019-2023 Stratejik Plan Hazırlık Programı (18 Eylül 2018)	Tümü	2019-2023 Stratejik Planı Hazırlama Takvimi
MEB 2019-2023 Stratejik Planı	Tümü	MEB Politikaları Konusunda Taşra Teşkilatına Rehberlik
Kamu İdarelerince Hazırlanacak Performans Programları Hakkında Yönetmelik	Tümü	5 yıllık kurumsal hedeflerin her bir mali yıl için ifade edilmesi
Kamu İdarelerince Hazırlanacak Faaliyet Raporu Hakkında Yönetmelik	Tümü	Her bir mali yıl için belirlenen hedeflerin gerçekleşme durumlarının tespiti, raporlanması
Niğde İl Millî Eğitim Müdürlüğü 2024-2028 Stratejik Planı	Tümü	Hedef ve stratejilerin belirlenmesi

2.5. Faaliyet Alanları ile Ürün/Hizmetlerin Belirlenmesi

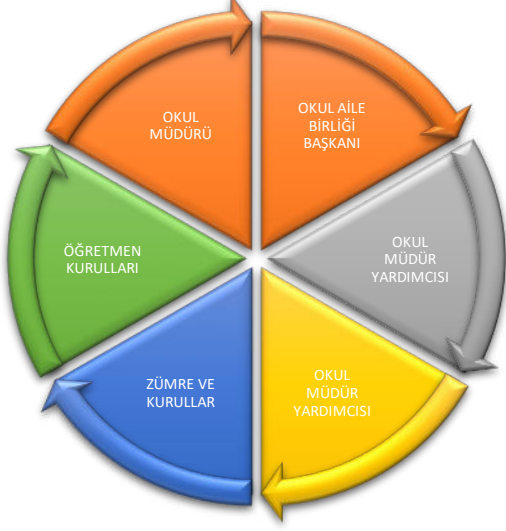
2024-2028 stratejik plan hazırlık sürecinde Müdürlüğümüzün faaliyet alanları ile ürün ve hizmetlerinin belirlenmesine yönelik çalışmalar yapılmıştır. Bu kapsamda Müdürlüğümüzün faaliyetleri ve ürün ve hizmetleri belirlenmiştir. Müdürlüğümüzün faaliyet alanları ile ürün ve hizmetleri şu şekildedir:

Tablo 5. Faaliyet Alanlar/Ürün ve Hizmetler Tablosu

Faaliyet Alanı	Ürün/Hizmetler
Öğretim-eğitim faaliyetleri	Kayıt-nakil işleri Devam-devamsızlık Sınıf geçme Sınav hizmetleri
Rehberlik faaliyetleri	Öğrencilere rehberlik Velilere rehberlik Genel Rehberlik faaliyetleri
Sosyal, Kültürel ve sanatsal faaliyetler	Tiyatro Şiir Dinletisi Gezi Halk Oyunları Sergi Kermes
Sportif faaliyetler	Voleybol, Futbol, Atletizm, Satranç, Yüzme, Masa Tenisi, Tekvando, Okçuluk
İnsan kaynakları faaliyetleri (mesleki gelişim faaliyetleri, personel etkinlikleri...)	
Okul aile birliği faaliyetleri	Okul Aile Birliği Toplantıları
Öğrencilere yönelik faaliyetler	
Ölçme değerlendirme faaliyetleri	Ortak Sınavlar, deneme sınavları
Öğrenme ortamlarına yönelik faaliyetler	
Ders dışı faaliyetler	ÇEDES Projesi

2.6. Paydaş Analizi

Kurumumuzun temel paydaşları öğrenci, veli ve öğretmen olmakla birlikte eğitimin dışsal etkisi nedeniyle okul çevresinde etkileşim içinde olunan geniş bir paydaş kitlesi bulunmaktadır. Paydaşlarımızın görüşleri anket, toplantı, dilek ve istek kutuları, elektronik ortamda iletilen önerilerde dâhil olmak üzere çeşitli yöntemlerle sürekli olarak alınmaktadır.



Tablo 6. Paydaş Sınıflandırma Matrisi Tablosu

PAYDAŞLAR	İÇ PAYDAŞLAR	DIŞ PAYDAŞLAR	YARARLANICI		
	Çalışanlar, Birimler	Temel ortak	Stratejik ortak	Tedarikçi	Müşteri, hedef kitle
Millî Eğitim Bakanlığı		X	X		
Valilik		X	X		
Millî Eğitim Müdürlüğü Çalışanları		X	X		
İl Millî Eğitim Müdürlükleri		X	X		
Okullar ve Bağlı Kurumlar		X	X		
Öğretmenler ve Diğer Çalışanlar	X		X		
Öğrenciler	X				X
Veliler		X			
Okul Aile Birliği	X				X
Üniversite		X	X		
Özel İdare		X		X	
Belediyeler		X		X	
Güvenlik Güçleri (Emniyet, Jandarma)		X		X	
Bayındırlık ve İskân Müdürlüğü		X		X	
Sosyal Hizmetler Müdürlüğü		X		X	
Gençlik ve Spor Müdürlüğü		X		X	
Muhtarlık		X	X		
İşveren kuruluşlar		X		X	
Sivil Toplum Kuruluşları		X	X		
Turizm Uygulama otelleri		X	X		

Tablo 7. Paydaş Önceliklendirme Matrisi Tablosu

Paydaş	İç Paydaş	Dış Paydaş	Yararlanıcı (Müşteri)	Neden Paydaş?	Önceliği
MEB		√		Bağlı olduğumuz merkezi idare	1
Öğrenciler			√	Hizmetlerimizden yaralandıkları için	1
Özel İdare		√		Tedarikçi mahalli idare	1
STK		√		Amaç ve hedeflerimize ulaşmak iş birliği yapacağımız kurumlar	.

Tablo 8. Yararlanıcı Ürün/Hizmet Matrisi Tablosu

Ürün Hizmet	Yararlanıcı (Müşteri)	Eğitim-Öğretim (Örgün-)	Yatılılık-Bursluluk	Nitelikli İş Gücü	AR-GE, Projeler, Danışmanlık	Altyapı, Donatım Yatırım	Yayın	Rehberlik, Kurs, Sosyal etkinlikler	Mezunlar (Öğrenci)	Ölçme-Değerlendirme
Öğrenciler		√	o			√	√	√		
Veliler								√		
Üniversiteler				o	o					
Medya				o	o					
Uluslararası kuruluşlar					o		o			
Meslek Kuruluşları		o								
Sağlık kuruluşları				o						
Diğer Kurumlar										o
Özel sektör				√	o			o		

Tabloda yer paydaşların listesi okul/kurumun türüne ve yapısına göre değişkenlik gösterebilir.

√ : Tamamı o : Bir kısmı

Tablo 9. Öğrenci Memnuniyet Anketi Tablosu

NO	ÖĞRENCİ MEMNUNİYET ANKETİ	MEMNUNİYET ANKET SONUCU
1	Öğretmenlerimle ihtiyaç duyduğumda rahatlıkla görüşebilirim.	77,81
2	Okul müdürü ile ihtiyaç duyduğumda rahatlıkla konuşabiliyorum.	63,84
3	Okulun rehberlik servisinden yeterince yararlanabiliyorum.	82,19
4	Okula ilettiğimiz öneri ve isteklerimiz dikkate alınır.	64,38
5	Okulda kendimi güvende hissediyorum.	87,95
6	Okulda öğrencilerle ilgili alınan kararlarda bizlerin görüşleri alınır.	65,48
7	Öğretmenler yeniliğe açık olarak derslerin işlenişinde çeşitli yöntemler kullanmaktadır.	75,34
8	Derslerde konuya göre uygun araç gereçler kullanılmaktadır.	79,18
9	Teneffüslerde ihtiyaçlarımı giderebiliyorum.	75,07
10	Okulun içi ve dışı temizdir.	67,95
11	Okulun binası ve diğer fiziki mekânlar yeterlidir.	55,62
12	Okul kantininde satılan malzemeler sağlıklı ve güvenlidir.	63,56
13	Okulumuzda yeterli miktarda sanatsal ve kültürel faaliyetler düzenlenmektedir.	56,71
1	Öğretmenlerimle ihtiyaç duyduğumda rahatlıkla görüşebilirim.	77,81
2	Okul müdürü ile ihtiyaç duyduğumda rahatlıkla konuşabiliyorum.	63,84
3	Okulun rehberlik servisinden yeterince yararlanabiliyorum.	82,19
4	Okula ilettiğimiz öneri ve isteklerimiz dikkate alınır.	64,38
5	Okulda kendimi güvende hissediyorum.	87,95
6	Okulda öğrencilerle ilgili alınan kararlarda bizlerin görüşleri alınır.	65,48
GENEL DEĞERLENDİRME		70,39

Tablo 10. Öğretmen Memnuniyet Anketi Tablosu

NO	ÖĞRETMEN MEMNUNİYET ANKETİ	MEMNUNİYET ANKET SONUCU
1	Okulumuzda alınan kararlar, çalışanların katılımıyla alınır.	85,22
2	Kurumdaki tüm duyurular çalışanlara zamanında iletilir.	94,78
3	Her türlü ödüllendirmede adil olma, tarafsızlık ve objektiflik esastır.	90,43
4	Kendimi, okulun değerli bir üyesi olarak görürüm.	88,70
5	Çalıştığım okul bana kendimi geliştirme imkânı tanımaktadır.	83,48
6	Okul, teknik araç ve gereç yönünden yeterli donanıma sahiptir.	72,17
7	Okulda çalışanlara yönelik sosyal ve kültürel faaliyetler düzenlenir.	71,30
8	Okulda öğretmenler arasında ayrım yapılmamaktadır.	85,22
9	Okulumuzda yerelde ve toplum üzerinde olumlu etki bırakacak çalışmalar yapmaktadır.	82,61
10	Yöneticilerimiz, yaratıcı ve yenilikçi düşüncelerin üretilmesini teşvik etmektedir.	78,26
11	Yöneticiler, okulun vizyonunu, stratejilerini, iyileştirmeye açık alanlarını vs. çalışanlarla paylaşır.	81,74
12	Okulumuzda sadece öğretmenlerin kullanımına tahsis edilmiş yerler yeterlidir.	80,87
13	Alanıma ilişkin yenilik ve gelişmeleri takip eder ve kendimi güncellerim.	88,70
1	Okulumuzda alınan kararlar, çalışanların katılımıyla alınır.	83,34
2	Kurumdaki tüm duyurular çalışanlara zamanında iletilir.	85,22
3	Her türlü ödüllendirmede adil olma, tarafsızlık ve objektiflik esastır.	94,78
4	Kendimi, okulun değerli bir üyesi olarak görürüm.	90,43
GENEL DEĞERLENDİRME		90,29

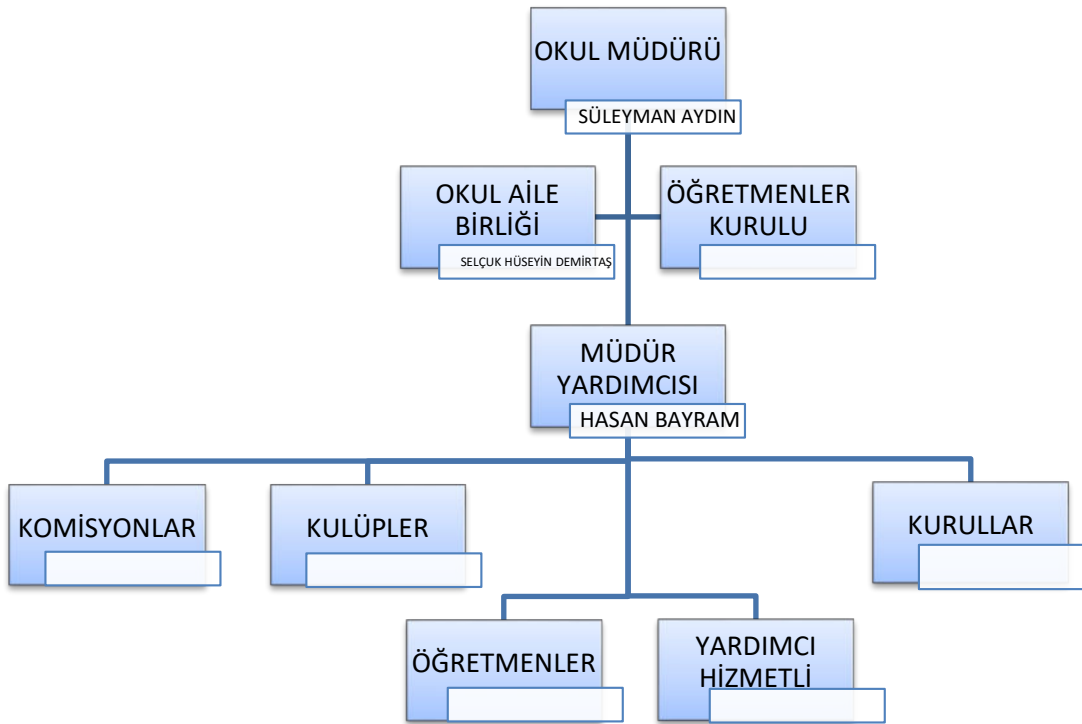
Tablo 11. Veli Memnuniyet Anketi Tablosu

NO	VELİ MEMNUNİYET ANKETİ	MEMNUNİYET ANKET SONUCU
1	İhtiyaç duyduğumda okul çalışanlarıyla rahatlıkla görüşebiliyorum.	78,33
2	Bizi ilgilendiren okul duyurularını zamanında öğreniyorum.	75,83
3	Öğrencimle ilgili konularda okulda rehberlik hizmeti alabiliyorum.	75,56
4	Okula ilettiğim istek ve şikayetlerim dikkate alınıyor.	66,39
5	Öğretmenler yeniliğe açık olarak derslerin işlenişinde çeşitli yöntemler kullanmaktadır.	73,06
6	Okulda yabancı kişilere karşı güvenlik önlemleri alınmaktadır.	80,83
7	Okulda bizleri ilgilendiren kararlarda görüşlerimiz dikkate alınır.	74,44
8	E-Okul Veli Bilgilendirme Sistemi ile okulun internet sayfasını düzenli olarak takip ediyorum.	77,78
9	Çocuğumun okulunu sevdiğini ve öğretmenleriyle iyi anlaştığını düşünüyorum.	83,33
10	Okul, teknik araç ve gereç yönünden yeterli donanıma sahiptir.	61,39
11	Okul her zaman temiz ve bakımlıdır.	61,94
12	Okulun binası ve diğer fiziki mekanlar yeterlidir.	58,33
13	Okulumuzda yeterli miktarda sanatsal ve kültürel faaliyetler düzenlenmektedir.	60,83
GENEL DEĞERLENDİRME		88,63

2.7. Okul/Kurum İçi Analiz

Etkili bir okul/kurum içi analiz süreci; okulun kaynaklarını, varlıklarını, özelliklerini, yeterliliklerini, yeteneklerini, fırsat alanlarını ve başarısızlıklarını belirlemek için okulun içinde etkileşime giren tüm bileşenlerinin değerlendirildiği bir süreçtir. Okul içi analiz sürecinde yararlanılabilecek farklı araçlar vardır. Her bir aracın analiz sürecinin bir dişlisi olarak sunacağı katkı değerlidir. Örneğin, insan kaynakları verileri eğitim planlaması ya da iş değerlendirmeleri gibi alanlarda yapılacak analizlere katkı sağlayacaktır. Ne kadar fazla araçtan faydalanılırsa okulun durumuna dair o kadar net bir tablo çizilmiş olacaktır. Okulların okul içi analiz sürecinde kullanabilecekleri araçlar, içerikleri ve nasıl erişim sağlayabileceklerine dair bilgiler Tablo 4'te verilmiştir.

2.7.1 Kurum Kültürü



Kuruluş içi analiz; insan kaynaklarının yetkinlik düzeyi, kurum kültürü, teknoloji ve bilişim altyapısı, fiziki ve mali kaynaklara ilişkin analizlerin yapılarak okul/kurumun mevcut kapasitesinin değerlendirilmesidir. Ayrıca, bu bölümde okul/kurumun teşkilat şemasına da yer verilir.

Etkili bir okul/kurum içi analiz süreci; okul/kurumun kaynaklarını, varlıklarını, özelliklerini, yeterliliklerini, yeteneklerini, fırsat alanlarını ve başarısızlıklarını belirlemek için okul/kurumun içinde etkileşime giren tüm bileşenlerinin değerlendirildiği bir süreçtir.

Okul/kurum içi analiz sürecinde yararlanılabilecek farklı araçlar vardır. Her bir aracın analiz sürecinin bir dişlisi olarak sunacağı katkı değerlidir. Örneğin, insan kaynakları verileri eğitim planlaması ya da iş değerlendirmeleri gibi alanlarda yapılacak analizlere katkı sağlayacaktır. Ne kadar fazla araçtan faydalanılırsa okul/kurumun durumuna dair o kadar net bir tablo çizilmiş olacaktır. Okul/kurumların okul/kurum içi analiz sürecinde kullanabilecekleri araçlar, içerikleri ve nasıl erişim sağlayabileceklerine dair bilgiler Tablo 4'te verilmiştir.

Tablo 12. Güncel Sınıf Mevcutları Tablosu

Sınıf	Öğrenci Sayısı		Toplan Öğrenci
	Kız	Erkek	
5/A	26	-	53
5/B	27	-	
6/A	27	-	71
6/B	23	-	
6/C	21	-	
7/A	22	-	73
7/B	23	-	
7/C	28	-	
8/A	28	-	80
8/B	26	-	
8/C	26	-	

Tablo 13. Mevcut Yabancı Uyruklu Öğrenciler Tablosu

Uyruğu	5. Sınıf		6. Sınıf		7. Sınıf		8. Sınıf		Toplam
	Kız	Erkek	Kız	Erkek	Kız	Erkek	Kız	Erkek	
Suriye	11		15		12		12		11
Irak	2		1		1		1		2
Afgan	2		2		1		1		2
Toplam			-		1		2		15

Tablo14.Okul/Kurum İçi Analiz İerik Tablosu

Okul/Kurum İi	Analiz İerik Tablosu
Öğrenci sayıları	275
Akademik başarı verileri	%25 Başarı Oranımız Kadıköy İstanbul Fen Lisesi.....1 Niğde Fen Lisesi.....3 Bor Şehit Ramazan Konuş Fen Lisesi.....4 Şehit kemal Tosun Anadolu imam Hatip Lisesi.....3 Yunus Emre Anadolu Lisesi.....1 Şehit Nuri Pamir Anadolu Lisesi.....1 Atatürk Anadolu Lisesi.....1
Sosyal-kültürel-bilimsel ve sportif başarı verileri	1 öğrencimiz yüzme alanında birkaç dalda 1. Ve 2. olmuştur. 1 öğrencimiz tekvando alanında il geneli 2. si oldu.
Öğrenme stilleri envanteri	
Devam-devamsızlık verileri	2 Sürekli devamsız 273 aktif öğrenci
Okul disiplinini etkileyen faktörler anketi	Uygulanacaktır.
İnsan kaynakları verileri	Öğretmen 25, İdari personel 2, Temizlik Personeli 4, kooperatif 1
Öğretmenlerin hizmet içi eğitime katılma oranları	% 85
Öğrenme ortamı verileri	Fen Laboratuvarı Bilişim Sınıfı Mescit Kütüphane Tasarım ve Beceri Atölyesi
Okul/kurum ortamını değerlendirme anketi	Uygulandı.

2.7.2. İnsan Kaynakları

Okul/kurumun hedefleriyle uyumlu, kurumsal ve bireysel performans için kritik olan bilgi, beceri ve tutumların tümünü kapsamalıdır. Personele ilişkin nicel veriler ile personelin sahip olduğu niteliklerin analizi yapılmıştır.

Okulumuzun çalışanlarına ilişkin bilgiler altta yer alan tabloda belirtilmiştir

Tablo 15. Okul Çalışan Tablosu

Unvan	Erkek	Kadın	Toplam
Okul Müdürü e Müdür Yardımcısı	2	0	2
Branş Öğretmeni	12	8	20
Rehber Öğretmen	0	1	1
İdari Personel	0	0	0
Memur	0	1	1
Güvenlik Personeli	0	0	0
Toplam Çalışan Sayıları	14	10	24

Tablo 16. Branşlara Göre Kurumdaki Mevcut Öğretmen Sayısı Tablosu

Branşı	Kadın	Erkek	Toplam	Yüksek Lisans	Doktora
Türkçe	2	2	4	-	-
Matematik	0	3	3	1	-
Fen Bil.	2	1	3	-	-
Sosyal Bil.	0	2	2	1	--
İngilizce	2	0	3	-	-
Beden Eğitimi.	1	0	1	-	-
Din Kül.ve Ahlak Bil.	4	1	5	1	-
Arapça	1	0	0	-	-
Rehber	1	0	1	-	-
Bilişim Teknolojileri	1	0	1	-	-
Görsel Sanatlar	1	0	1	1	-
Teknoloji ve Tasarım	1	0	1	-	-
Toplam	12	8	20	-	-

Tablo 17. Çalışanların Görev Dağılımı

Çalışanın unvanı	Görevleri
Okul /Kurum Müdürü	Okulun genel iş ve işlemlerinden sorumlu
Müdür Yardımcısı	Okulun genel işleyişinden sorumlu
Öğretmenler	MEB müfredatını sınıflarında uygulamak.
Yönetim İşleri ve Büro Memuru	İdarenin verdiği görevleri yerine getirmek.
Yardımcı Hizmetler Personeli	Okulun temiz ve hijyenik olmasından sorumlu

Tablo 18. İdari Personelin Hizmet Süresine İlişkin Bilgiler

Hizmet Süreleri	2024 Yıl İtibarıyla	
	Kişi Sayısı	
1-4 Yıl	0	
5-10 Yıl	1	
10-15 Yıl	5	
15-20 Yıl	6	
20-25 Yıl	7	
25-30 Yıl	5	
30 ve üzeri	3	

Tablo 19. Okul/Kurumda Oluşan Yönetici Sirkülasyonu Oranı

	Yıl İçerisinde Okul/Kurumdan Ayrılan Yönetici Sayısı			Yıl İçerisinde Okul/Kurumda Göreve Başlayan Yönetici Sayısı		
	2021	2022	2023	2021	2022	2023
TOPLAM		1				1

Tablo 20. İdari Personelin Katıldığı Hizmet İçi Programları

S.NO	ADI SOYADI	BRANŞI	Katıldığı Çalışma Sayısı		TOPLAM SAAT
			2022	2023	
1	Süleyman AYDIN	Müdür	8	2	60
2	Hasan BAYRAM	Müdür Yardımcısı	5	3	48

Tablo 21. Öğretmenlerin Hizmet Süreleri (Yıl İtibarıyla)

Sıra	Adı Soyadı	Branşı	Hizmet Yılı
1	Beyhan ÜZEN	İngilizce	23
2	Caner ÖZDEMİR	Sosyal Bilgiler	24
3	Cennet YÜKSEL	Matematik	13
4	Dilek EROĞLU	Türkçe	25
5	Ender GÜL	Sosyal Bilgiler	19
6	Esmâ KILIÇASLAN	Türkçe	23
7	Fatih ATICI	Fen Bilimleri	17
8	Gonca SULANÇ	Fen Bilimleri	14
9	Hacer GÜNGÖR	Arapça	10
10	Hasan BAYRAM	Sosyal Bilgiler	21
11	Hatice İZMİR	Müzik	27
12	İstiklal SOYLU	Din Kültürü ve Ahlak Bilgisi	17
13	Kübra Nur KUNİ	Din Kültürü ve Ahlak Bilgisi	5
14	Mahir Mahmut GÜNGÖR	Türkçe	17
15	Mahmut ÖZDOĞAN	Din Kültürü ve Ahlak Bilgisi	31
16	Müfide ÜNLÜ	Teknoloji ve Tasarım	27
17	Neslihan FIÇICIOĞLU	Fen Bilimleri	21
18	Nurgül TILKICI	Fen Bilimleri	28
19	Reyhan BİLGİN	Matematik	31
20	Seda YAŞAR	İngilizce	21
21	Semra SEVİNÇ	Görsel Sanatlar	11
22	Serpil MALGIR	Beden Eğitimi	25
23	Süleyman AYDIN	Din Kültürü ve Ahlak Bilgisi	41
24	Şakir MUSALLİ	Türkçe	21
25	Şevkat Şule GÜN	Rehber	13
26	Yasin DOĞAN	Din Kültürü ve Ahlak Bilgisi	18
27	Zaide KAPLAN	Bilişim Teknolojileri	18

Tablo 22. Kurumda Gerçekleşen Öğretmen Sirkülasyonunun Oranı

	Yıl İçerisinde Kurumdan Ayrılan Öğretmen Sayısı			Yıl İçerisinde Kurumda Göreve Başlayan Öğretmen Sayısı		
	2021	2022	2023	2021	2022	2023
TOPLAM	1	1	1	1		2

Tablo 23. Öğretmenlerin Katıldığı Hizmet İçi Eğitim Programları

S.NO	ADI SOYADI	BRANŞI	Katıldığı Çalışma Sayısı		TOPLAM SAAT
			2022	2023	
1	Yasin DOĞAN	Din Kültürü Ve Ahlak Bilgisi	10	10	120
2	İstiklal SOYLU	Din Kültürü Ve Ahlak Bilgisi	23	7	180
3	Mahmut ÖZDOĞAN	Din Kültürü Ve Ahlak Bilgisi	9	6	90
4	Kübra Nur KÜNİ	Din Kültürü Ve Ahlak Bilgisi	9	6	90
5	Hacer GÜNGÖR	Arapça	2	7	54
6	Nurgül TİLKİCİ	Fen Bilimleri	8	3	66
7	Gonca SULANÇ	Fen Bilimleri	5	2	42
8	Fatih ATICI	Fen Bilimleri	17	5	132
9	Caner ÖZDEMİR	Sosyal Bilgiler	5	2	42
10	Ender GÜL	Sosyal Bilgiler	4	5	54
11	Seda YAŞAR	İngilizce	9	6	90
12	Beyhan ÜZEN	İngilizce	8	6	84
13	Reyhan BİLGİN	Matematik	6	3	54
14	Cennet YÜKSEL	Matematik	6	6	72
15	Neslihan FIÇICIOĞLU	Matematik	4	6	60
16	Esmâ KILIÇASLAN	Türkçe	4	4	48
17	Şakir MUSALLİ	Türkçe	17	15	192
18	Dilek EROĞLU	Türkçe	4	4	48
19	Mahir Mahmut GÜNGÖR	Türkçe	13	6	114
20	Hatice İZMİR	Müzik	7	4	66
21	Müfide ÜNLÜ	Teknoloji ve Tasarım	14	10	144
22	Semra SEVİNÇ	Görsel Sanatlar	6	7	78
23	Serpil MALGIR	Beden Eğitimi	19	13	192
24	Zaide KAPLAN	Bilişim Teknolojileri	15	5	120
25	Şevkat Şule GÜN	Rehber	5	1	36

Tablo 24. Kurumdaki Mevcut Hizmetli/ Memur Sayısı

Kurumdaki Mevcut Hizmetli Memur Sayısı					
	Görevi	Erkek	Kadın	Eğitim Durumu	Hizmet Yılı
1	Memur		1	Lise	29
2	Hizmetli	1		Ortaokul	32
3	Hizmetli	1		İlkokul	31

Tablo 25. Çalışanların Görev Dağılımı

Çalışanın unvanı	Görevleri
Okul /Kurum Müdürü	Öğretmenleri, personeli, öğrencileri ve velileri yönetir ve okulun günlük işleyişini denetler. Eğitim programlarını, öğretim metotlarını ve okul hedeflerini belirler. Bu hedeflerin gerçekleştirilmesi için çalışır.
Müdür Yardımcısı	Okulla ilgili yönetim işlerine destek olur. Okulun her türlü yazışma, yönetim, güvenlik, bakım, beslenme ve etkinlik gibi işleri ile ilgilenir. Müdür tarafından verilen görevleri yerine getirir.
Öğretmenler	Öğrencilere ders anlatmak, sınavlar ve ödevler hazırlamak öğrencilerin performanslarını takip etmek, gelişimlerini izlemek, velilerle iletişim kurmak okul yönetimi ile ilgili iş birliği yapmak, öğrencilere etik değerleri öğretmek.
Yönetim İşleri ve Büro Memuru	Okulda kullanılan belge, defter, çizelge ve formlarla ilgili iş ve işlemleri yürütür. Okul müdürü ve müdür yardımcısının vereceği görevleri yapar.
Yardımcı Hizmetler Personeli	Okulda öğrenciler için sağlıklı ve güvenli bir ortam oluşturmak. Temizlik aydınlatma ve ısıtma gibi zorunlu çalışmaları yapar.

Tablo 26.Okul/kurum Rehberlik Hizmetleri

Mevcut Kapasite				Mevcut Kapasite Kullanımı ve Performans					
Psikolojik Danışman Norm Sayısı	Görev Yapan Psikolojik Danışman Sayısı	İhtiyaç Duyulan Psikolojik Danışman Sayısı	Görüşme Odası Sayısı	Danışmanlık Hizmeti Alan			Rehberlik Hizmetleri İle İlgili Düzenlenen Eğitim/Paylaşım Toplantısı vb. Faaliyet Sayısı		
				Öğrenci Sayısı	Öğretmen Sayısı	Veli Sayısı	Öğretmenlere Yönelik	Öğrencilere Yönelik	Velilere Yönelik
1	1	1	1	80	3	102	3	12	3

2.7.3. Teknolojik Düzey

Okulumuzun bilgisayar donanımı, etkileşimli tahta, internet, fotokopi ve diğer teknolojik imkanları yeterli durumdadır. Öğretmenlerimizin ve diğer personellerimizin teknolojik okur yazarlığı yeterli düzeydedir. Okulumuz hizmetlerinin yararlanıcılara daha hızlı ve etkili şekilde sunulması için güncel teknolojik araçlar etkin bir biçimde kullanılmaktadır.

Tablo 27. Teknolojik Araç-Gereç Durumu

Araç-Gereçler	2021	2022	2023	İhtiyaç
Bilgisayar	15	15	15	20
Yazıcı	4	4	4	-
Fotokopi makinası	1	1	1	-
Akıllı Tahta	21	21	21	-

Okul/kurumun fiziki mekânlar açısından mevcut ve ihtiyaç durumunun da ortaya konulması gerekmektedir.

Tablo 28. Fiziki Mekân Durumu

Fiziki Mekân	Var	Yok	Adedi	İhtiyaç	Açıklama
Öğretmen Çalışma Odası	X		1		
Ekipman Odası	X		1		
Kütüphane	X		1		
Rehberlik Servisi	X		1		
Resim Odası		X		1	
Müzik Odası		X		1	
Çok Amaçlı Salon		X		1	
Spor Salonu		X		1	

2.7.4. Mali Kaynaklar

Kurumun mali kaynakları, bütçe büyüklüğü, döner sermaye, okul-aile birliği gelirleri, kantin vb. gelirler ve harcama kalemleri ortaya konulur. Bütçe işlemlerinin kim tarafından yürütüldüğü belirtilir. Enflasyon oranı da dikkate alınarak plan dönemi boyunca gerçekleşecek kaynak artışı tahmini olarak belirlenir.

Tablo 29. Kaynak Tablosu

Kaynaklar	2024	2025	2026	2027	2028
Genel Bütçe					
Okul Aile Birliği	54000,00	55800,00	64170,00	73795,00	84864,00
Özel İdare					
Kira Gelirleri					
Döner Sermaye					
Dış Kaynak/Projeler					
Diğer					
TOPLAM					

Okul/kurum bütçesinde giderler aşağıdaki başlıklar altında toplanabilir. Harcama türleri okul/kurumların özelliklerine göre çeşitlilik gösterebilir.

Tablo 30. Harcama Kalemler

Harcama Kalemi	Çeşitleri
Personel	Sözleşmeli olarak çalışan personelin (sekreter temizlik, güvenlik) ücret, vergi, sigorta vb. giderleri
Onarım	Okul/kurum binası ve tesisatlarıyla ilgili her türlü küçük onarım; makine, bilgisayar, yazıcı vb. bakım giderleri
Sosyal-sportif faaliyetler	Etkinlikler ile ilgili giderler
Temizlik	Temizlik malzemeleri alımı
İletişim	Telefon, faks, internet, posta, mesaj giderleri
Kırtasiye	Her türlü kırtasiye ve sarf malzemesi giderleri

Tablo 31. Gelir-Gider Tablosu

YILLAR	2021		2022		2023		
HARCAMA KALEMLERİ	GELİR	GİDER	GELİR	GİDER	GELİR	GİDER	
Temizlik	42178,89 TL	5360 TL	56904,15 TL	21016 TL	54000,00tl	8425 TL	
Küçük Onarım							
Bilgisayar Harcamaları							10200 TL
Büro Makinaları Harcamaları		10000 TL					31175 TL
Telefon		426,75 TL				807,25 TL	1544 TL
Sosyal Faaliyetler							
Kırtasiye		4500tl				16750 TL	20568 TL
GENEL							

2.7.5. İstatistik Veriler

Tablo 32. Mevcut Öğrenci Durum Tablosu

ÖĞRENCİ SAYILARI					
YILLAR	SINIF SAYISI	ERKEK	KIZ	KAYNAŞTIRMA	YABANCI UYRUKLU
2021-2022	296	0	296		70
2022-2023	292	0	291		68
2023-2024	275	0	275		67

Tablo 33. Okul Akademik Başarı Tablosu

OKUL AKADEMİK BAŞARI TABLOSU							
Yıllar	Ulusal Başarılı Öğr. Sayısı	Mevcuda Oranı	İl Başarı Sırası	Sınıfı Doğrudan Geçen Öğrenci Sayısı	Mevcuda Oranı	Sınıf Tekrarı Sayısı	Mevcuda Oranı
2021-2022				291	100	5	1,69
2022-2023				289	100	3	1,04
2023-2024							

Tablo 34. Sosyal ve Kültürel Faaliyet Tablosu

SOSYAL Ve KÜLTÜREL FAALİYETLER TABLOSU					
	YAPILAN SOSYAL FAALİYETLER	YAPILAN KÜLTÜREL FAALİYETLER	ÖĞRENCİ SAYISI	ÖĞRETMEN SAYISI	VELİ SAYISI
2021-2022	İLKÖĞRETİM HAFTASI-29 EKİM-10 KASIM-12 MART-18 MART-23 NİSAN	6	120	12	30
2022-2023	İLKÖĞRETİM HAFTASI-29 EKİM-10 KASIM-12 MART-18 MART-23 NİSAN	6	90	12	40
2023-2024	İLKÖĞRETİM HAFTASI-29 EKİM-10 KASIM-12 MART-18 MART-23 NİSAN	6	80	12	30

Tablo 35. Açılan Kurslar Son 3 Yıl Tablosu

AÇILAN KURSLAR SON 3 YIL TABLOSU						
S.N.	Kurs Açılan Dersler	Yıllar	Katılım Sayısı	Kursun Akademik Başarıya Olan Katkısı	Devamsızlık Oranı	Öğretmen Sayısı
1	TÜRKÇE	2021-2022	97	90	80	4
		2022-2023	115	85	78	3
		2023-2024	Yönetmelik değişikliğinden okulda kurs açılmadı.			
2	MATEMATİK	2021-2022	96	88	70	3
		2022-2023	92	85	60	2
		2023-2024	Yönetmelik değişikliğinden okulda kurs açılmadı.			
3	FEN BİLİMLERİ	2021-2022	113	86	90	2
		2022-2023	47	85	1	1
		2023-2024	Yönetmelik değişikliğinden okulda kurs açılmadı.			
4	SOSYAL BİLGİLER	2021-2022	73	95	75	2
		2022-2023	106	81	64	2
		2023-2024	Yönetmelik değişikliğinden okulda kurs açılmadı.			
5	İNGİLİZCE	2021-2022	112	95	88	2
		2022-2023	45	90	75	1
		2023-2024	Yönetmelik değişikliğinden okulda kurs açılmadı.			
6	DİN KÜLTÜRÜ	2021-2022	30	98	90	2
		2022-2023	75	100	90	3
		2023-2024	Yönetmelik değişikliğinden okulda kurs açılmadı.			

Tablo 36. Öğrenci Devam Durum Tablosu

ÖĞRENCİ DEVAM DURUM TABLOSU					
YIL	ÖĞRENCİ SAYISI	SÜREKLİ DEVAMSIZ SAYISI	DEVAMSIZ ORANI	DEVAMI SAĞLANAN SAYISI	DEVAMSIZLIKTAN KALAN SAYISI
2021-2022	296	5		291	5
2022-2023	292	3		289	3
2023-2024	275	2		273	

Tablo 37. Yapılan Proje Durum Tablosu

MEB-MEM-E TWİNNİNG-TÜBİTAK -AB FAALİYET KATILIM DURUM TABLOSU			
YILI	FAALİYET ADI	KURUM	KATILIM SAYISI
2021-2022			
2022-2023			
2023-2024			

Tablo 38. Ulaşım Durum Tablosu

ULAŞIM BİLGİLERİ TABLOSU			
YILI	ÖĞRENCİ SAYISI	SERVİSLİ SAYISI	YAYA GELEN SAYISI
2021-2022	296	113	288
2022-2023	291	77	214
2023-2024	275	44	231

Tablo 39. Fiziki Durum Tablosu

FİZİKİ DURUM TABLOSU			
ADI	VAR/YOK	KULLANIMA UYGUN/DEĞİL	KULLANMA SIKLIĞI
DERSLİK SAYISI	16	UYGUN	
İDARİ ODA SAYISI	2	UYGUN	
REHBERLİK ODASI	1	UYGUN	
MEMUR ODASI	1	UYGUN	
ÖĞRETMEN ODASI	1	UYGUN	
FEN LABARATUVARI	1	UYGUN	
SPOR SALONU	YOK		
ÇOK AMAÇLI SALON	YOK		
BT LABARATUVARI	VAR	UYGUN	
TEKNOLOJİ TASARIM ATÖLYESİ	VAR	UYGUN	
GİYİNME ODASI	YOK		
DEPO	VAR	UYGUN	
ARŞİV	VAR	UYGUN	
TEMİZLİK ODASI	VAR	UYGUN	
HİZMETLİ ODASI	VAR	UYGUN	
MÜZİK ODASI	YOK		
RESİM ODASI	YOK		
BEKLEME SALONU	YOK		
KANTİN	VAR	UYGUN	

Tablo 40. Isınma Durum Tablosu

ISINMA DURUM TABLOSU				
YILLAR	ISINMA TÜRÜ	ISINMA TAM SAĞLANIYOR/SAĞLANAMIYOR	NEDENLERİ	GÖREVLİ EĞİTİM BELGESİ VAR/YOK
2021-2022	DOĞALGAZ	TAM SAĞLANIYOR		VAR
2022-2023	DOĞALGAZ	TAM SAĞLANIYOR		VAR
2023-2024	DOĞALGAZ	TAM SAĞLANIYOR		VAR

Tablo 41. Sivil Savunma Durum Tablosu

SİVİL SAVUNMA ÇALIŞMA TABLOSU		
ADI	VAR/YOK	AÇIKLAMA
YANGIN TÜPÜ	VAR	
YANGIN TERTİBAT	VAR	
İKAZ ALARM ZİLİ	YOK	
ELEKTRİK TERTİBAT KONTROLÜ	YAPILDI	
BACA TEMİZLİĞİ	YAPILDI	
SİVİL SAVUNMA TATBİKATI	YAPILDI	

2.8. Çevre Analizi (PESTLE)

Çevre analiziyle okul/kurum üzerinde etkili olan veya olabilecek politik, ekonomik, sosyo-kültürel, teknolojik, yasal çevresel dış etkenlerin tespit edilmesi amaçlanır. Dış çevreyi oluşturan unsurlar (nüfus, demografik yapı, coğrafi alan, kentsel gelişme, sosyokültürel hayat, ekonomik, sosyal, politik, kültürel durum, çevresel, teknolojik ve rekabete yönelik etkenler vb.) okul ve kurumun kontrolü dışındaki koşullara bağlı ve farklı eğilimlere sahiptir. Bu unsurlar doğrudan veya dolaylı olarak okul/kurumun faaliyet alanlarını etkilemektedir.

Bu bölümde, okul/kurumu etkileyen ya da etkileyebilecek dış çevre eğilimleri ve koşulları değerlendirilir.

Bu analiz ile elde edilen veriler, GZFT analizinin “fırsatlar” ve “tehditler” bölümlerinin oluşturulmasında zemin oluşturur. Tespit ile ihtiyaçların belirlenmesi ise stratejilerin geliştirilmesinde önemli bir rol oynayacaktır.

Söz konusu etkenlerin tespit edilmesinde PESTLE matrisinden faydalanılır.

Okul ve kurum dış çevrede meydana gelebilecek değişiklikleri sürekli olarak izleyerek analiz etmek, ortaya çıkabilecek fırsat-tehditleri önceden tahmin edip gerekli önlemleri almak zorundadır.

Okul/kurum içi analizde, sağlıklı bir şekilde ortaya konan güçlü ve zayıf yönler, çevre analizi aşamasında elde edilecek fırsatlar ve tehditler ile birlikte değerlendirilerek en uygun stratejiler belirlenmelidir.

Tablo 42. PESTLE Analiz Tablosu

Politik-Yasal etkenler	Ekonomik etkenler
<ul style="list-style-type: none">● Kalkınma Planı ve Orta Vadeli Program,● Bakanlık ve il stratejik planlarının incelenmesi,● Yasal yükümlülüklerin belirlenmesi,● Oluşturulması gereken kurul ve komisyonlar,● Okul/kurum çevresindeki politik durum.	<ul style="list-style-type: none">● Okul/kurumun bulunduğu çevrenin genel gelir durumu,● İş kapasitesi,● Okul/kurumun gelirini arttırıcı unsurlar,● Okul/kurumun giderlerini arttıran unsurlar,● Tasarruf sağlama imkânları,● İşsizlik durumu,● Mal-ürün ve hizmet satın alma imkânları,● Kullanılabilir bütçe
Sosyokültürel etkenler	Teknolojik etkenler
<ul style="list-style-type: none">● Kariyer beklentileri,● Ailelerin ve öğrencilerin bilinçlenmeleri,● Aile yapısındaki değişimler (geniş aileden çekirdek aileye geçiş, erken yaşta evlenme vs.),● Nüfus artışı,● Göç,● Nüfusun yaş gruplarına göre dağılımı,● Hayat beklentilerindeki değişimler (Hızlı para kazanma hırısı, lüks yaşama düşkünlük, kırsal alanda kentsel yaşam),● Beslenme alışkanlıkları,● Değerler, mesleki etik kuralları vb.	<ul style="list-style-type: none">● Okul/kurumun teknoloji kullanım durumu● e- Devlet uygulamaları,● Dijital Platformlar üzerinden uzaktan eğitim imkânları,● Okul/kurumun sahip olmadığı teknolojik araçlar● Personelin ve öğrencilerin teknoloji kullanım kapasiteleri,● Personelin ve öğrencilerin sahip olduğu teknolojik araçlar,● Teknoloji alanındaki gelişmeler● Teknolojinin eğitimde kullanımı
Çevresel Etkenler	
<ul style="list-style-type: none">● Hava ve su kirlenmesi,● Toprak yapısı,● Bitki örtüsü,● Doğal kaynakların korunması için yapılan çalışmalar,● Çevrede yoğunluk gösteren hastalıklar,● Doğal afetler (deprem kuşağında bulunma, Covid 19, kene vakaları vb.)	

*Örnek olarak verilmiştir. Değerlendirme okul/kurum özelinde yapılacaktır.

2.9. GZFT Analizi

Okulumuzun temel istatistiklerinde verilen okul künyesi, çalışan bilgileri, bina bilgileri, teknolojik kaynak bilgileri ve gelir gider bilgileri ile paydaş anketleri sonucunda ortaya çıkan sorun ve gelişime açık alanlar iç ve dış faktör olarak değerlendirilerek GZFT tablosunda belirtilmiştir. Dolayısıyla olguyu belirten istatistikler ile algıyı ölçen anketlerden çıkan sonuçlar tek bir analizde birleştirilmiştir.

Kurumun güçlü ve zayıf yönleri donanım, malzeme, çalışan, iş yapma becerisi, kurumsal iletişim gibi çok çeşitli alanlarda kendisinden kaynaklı olan güçlülükleri ve zayıflıkları ifade etmektedir ve ayrımda temel olarak okul müdürü/müdürlüğü kapsamında bakılarak iç faktör ve dış faktör ayrımı yapılmıştır.

2.9.1. Güçlü ve Zayıf Yönler

Tablo 43. Güçlü Yönler

Öğrenciler	1.Öğrenci sayısının sınıflarda dengeli dağılımı 2.Sınıflarda öğrenci sayısının 24 ve altında olması
Çalışanlar	1. Güçlü ve deneyimli öğretmen kadrosu 2. Çalışanlarımızın uyumlu ve iş birliği içinde çalışma ve kurum kültürüne sahip olması 3. Öğretmen yönetici iş birliğinin güçlü olması
Veliler	1.Okul Aile İşbirliğine önem veren velilerimizin olması 2.Veli iletişiminin güçlü olması 3.Okul Aile Birliğinin aktif çalışması
Bina ve Yerleşke	1. Konum olarak merkezi bir yerleşim yerinde olması 2. Okul fiziki yapısının iyi durumda olması 3. Sınıflardaki öğrenme merkezlerinin okul öncesi eğitim programına göre oluşturulmuş olması 4. Okula ulaşımın kolay olması 5.Okul bahçesinin dış mekan etkinlikleri için uygun olması
Donanım	1.İnternet bağlantısının olması 2.Güvenlik kameralarının olması 3.Her sınıfta Akıllı Tahta bulunması
Bütçe	1.Okul bütçesinin var olması ve bütçenin Okul Aile Birliği Bütçesinden aktarılan para ile oluşması
Yönetim Süreçleri	1. Şeffaf, paylaşımcı, değişime açık bir yönetim anlayışının bulunması 2.Komisyonların etkin çalışması 3.Yeniliklerin okul yönetimi ve öğretmenler tarafından takip edilerek uygulanması
İletişim Süreçleri	1. Dış paydaşlara yakın bir konumda bulunması 2. Okulun diğer okul ve kurumlarla iş birliği içinde olması 3.Okul yönetici ve öğretmenlerinin ihtiyaç duyduğunda İl Milli Eğitim Müdürlüğü yöneticilerine ulaşabilmesi 4.Okul Aile Birliğinin iş birliğine açık olması 5.STK ve yerel yönetimlerle iş birliği içinde olunması
Diğer	1. Temizlik ve hijyene dikkat edilmesi 2. Okulumuzun güçlü bir bilgi birikimine ve deneyime sahip olması 3.Beyaz Bayrak, Beslenme Dostu Okul 4.Anasınıfımız olmasından dolayı velilerimizin sınıf temizliğine yardımcı olması.

Tablo 44. Zayıf Yönler

Öğrenciler	1.Öğrenciler arası sosyal - kültürel ve sosyal-ekonomik farklılıklar 2.Bazı Öğrencilerin şiddet eğilimli olması 3.Öğrencilerde Teknolojik bağımlılığı
Çalışanlar	1.Okulun kadrolu çalışan sayısının yetersiz olması 2.Bireysel performansların takdir ve ödüllendirmelerinin okul dışı üst yönetimleri tarafından yapılamaması
Veliler	1.Velilerin maddi durumlarının zayıf olması 2.Çevrenin ve ailelerin okuldan yüksek beklentileri 3.Velilerin sürekli eğitim öğretim dışı hususlarda öğrencileri hakkında öğretmenlerden bilgi talep etmesi 4.Parçalanmış ailelere mensup öğrenci sayısının fazlalığı
Bina ve Yerleşke	1.Binanın eskimiş yerlerinin bakım, onarım ve tadilatının yapılmaması 2.Okul bahçe alanının yetersiz olması
Donanım	1.Mevcut internet bağlantısının FATİH altyapısı olmaması
Bütçe	1.Sosyal etkinliklerin çeşitlendirilebilmesi için yeterli kaynağın olmaması
Yönetim Süreçleri	1.Önceki dönemlerden idare ve öğretmenler arasında iletişimin zayıf olmasından kaynaklı sorunlar
Diğer	1.Ulusal Sergi ve Yarışmalara (resim branş öğretmen yokluğu) Katılım Sayısının Arttırılması 2.Sportif yarışmalara öğrenci sayısının yetersiz olmasından dolayı katılımın olamaması

2.9.2. Fırsatlar ve Tehditler

Tablo 45. Fırsatlar

Politik	Yönetmeliğin eğitim ve öğretime erişim hususunda yaşanan sıkıntıların çözümünde olumlu katkı sağlaması
Ekonomik	Eğitim öğretim ortamları ile hizmet birimlerinin fiziki yapısının geliştirilmesini ve eğitim yatırımların artmasının sağlanması Eğitime ayrılan kaynakların yeterli olması Hayırseverler varlığı
Sosyolojik	İlimizdeki üniversitenin varlığı Şehrin tarihi dokusunun zenginliği Manevi ve kültürel zenginlik

Teknolojik	Teknoloji aracılığıyla eğitim öğretim faaliyetlerinde ihtiyaca göre altyapı, sistem ve donanımların geliştirilmesi ve kullanılması ile öğrenme süreçlerinde dijital içerik ve beceri destekli dönüşüm imkânlarına sahip olunması
Mevzuat-Yasal	Bakanlığın mevzuat çalışmalarında yeni sisteme uyum sağlamada yasal dayanaklara sahip olması
Ekolojik	Çevre duyarlılığı olan kuramların MEB ile iş birliği yapması, uygulanan müfredatta çevreye yönelik tema ve kazanımların bulunması Çevre ve doğal afet bilincindeki artış

Tablo 46. Tehditler

Politik	Eğitim politikalarının sık değişmesi
Ekonomik	Bölge imkânlarının yetersiz olması Velilerin ekonomik durumunun düşük olması Teknolojinin hızlı gelişmesiyle birlikte yeni üretilen cihaz ve makinelerin maliyeti
Sosyolojik	Kamuoyunun eğitim öğretimin kalitesine ilişkin beklenti ve algısının farklı olması Olumsuz çevre koşullarından kaynaklı rehberlik ihtiyacı Kitle iletişim araçlarının olumsuz etkileri
Teknolojik	Hızlı ve değişken teknolojik gelişmelere zamanında ayak uydurulmanın zorluğu, öğretmenler ile öğrencilerin teknolojik cihazları kullanma becerisinin istenilen düzeyde olmaması, Öğrencilerin okul dışında teknolojik araçlara erişiminin yetersizliği Teknolojinin kişiler üzerindeki olumsuz etkileri
Mevzuat-Yasal	Değişen mevzuatı uyumlaştırmak için sürenin sınırlı oluşu Velilerin eğitime yönelik mevzuatı yeterince takip etmemeleri
Ekolojik	Toplumun çevresel risk faktörleri konusunda kısmi duyarsızlığı, çevre farkındalığının azlığı Çevrenin korunmasına yeterli özenin gösterilmemesi

2.10. Tespit ve İhtiyaçların Belirlenmesi

Durum analizi çerçevesinde gerçekleştirilen tüm çalışmalardan elde edilen veriler; paydaş anketleri, toplantı tutanakları vs. göz önünde bulundurularak özet bir bakış geliştirilmesi sürecidir. Oluşturulan tablo amaç ve hedeflere ulaşmak için temel yapıyı oluşturacaktır. Tablo 23'te farklı durum analizi bulguları için birer örnek tespit ve ihtiyaçlar alanı örneklendirilmiştir **(Bu tabloya yayımlanan Stratejik Plan'da yer verilmeyecektir.)**.

Tablo 47. Tespit ve İhtiyaçları Belirlenmesi

Durum Analizi Aşamaları	Tespitler	İhtiyaçlar
Uygulanmakta Olan Stratejik Planın Değerlendirilmesi	İzleme ve değerlendirme çalışmalarında eksiklikler saptanmıştır.	İzleme ve değerlendirme için etkin bir sistem kurulması
Paydaş Analizi	Aileler ile iletişim ve iş birliği yetersizdir.	Aileler ile ilişkileri güçlendirecek bir ekosistemin kurulması
Okul İçi Analiz	Öğrencilerin öğrenme stilleri arasında en yüksek yüzde (%80) sosyal öğrenmedir.	İş birlikçi öğretim tekniklerine ağırlık verilmesi

3. GELECEĞE BAKIŞ

Gelişim ve sorun alanları analizi ile GZFT analizi sonucunda ortaya çıkan sonuçların planın geleceğe yönelim bölümü ile ilişkilendirilmesi ve buradan hareketle hedef, gösterge ve eylemlerin belirlenmesi sağlanmaktadır.

Gelişim ve sorun alanları ayrımında eğitim ve öğretim faaliyetlerine ilişkin üç temel tema olan Eđitime Erişim, Eđitimde Kalite ve kurumsal Kapasite kullanılmıştır. Eđitime erişim, öğrencinin eğitim faaliyetine erişmesi ve tamamlamasına ilişkin süreçleri; Eđitimde kalite, öğrencinin akademik başarısı, sosyal ve bilişsel gelişimi ve istihdamı da dâhil olmak üzere eğitim ve öğretim sürecinin hayata hazırlama evresini; Kurumsal kapasite ise kurumsal yapı, kurum kültürü, donanım, bina gibi eğitim ve öğretim sürecine destek mahiyetinde olan kapasiteyi belirtmektedir.

Eđitime Erişim	Eđitimde Kalite	Kurumsal Kapasite
Okula Devam/ Devamsızlık	Akademik Başarı	Kurumsal İletişim
Okula Uyum, Oryantasyon	Sosyal, Kültürel ve Fiziksel Gelişim	Kurumsal Yönetim
Yabancı Öğrenciler	İstihdam Edilebilirlik ve Yönlendirme	Bina ve Yerleşke
	Öğretim Yöntemleri	İş Güvenliği, Okul Güvenliği
	Ders araç gereçleri	Temizlik, Hijyen

Gelişim ve sorun alanlarına ilişkin GZFT analizinden yola çıkılarak saptamalar yapılırken yukarıdaki tabloda yer alan ayrımında belirtilen temel sorun alanlarına dikkat edilmesi gerekmektedir.

3.1. Misyon

Bizler; Şehit Fatih Özdemir Ortaokulu olarak bütün öğrencilerimizi Türk Milli Eğitimi'nin amaç ve ilkeleri doğrultusunda yetiştirmek, onların; öğrenmeyi öğrenmelerini, kendi kendine yeten bireyler olmalarını, kişilik sahibi, kendine güven duyan, araştıran ve öğrenme duygularını harekete geçirebilen, yetenek ve ilgilerinin farkında olan ve bu özelliklerini yerinde kullanabilen, Milli ve Manevi Değerleri özümsemiş bu değerleri davranış haline getiren bireyler olmalarını sağlamak için varız.

3.2. Vizyon

İstiyoruz ki; Şehit Fatih Özdemir İmam Hatip Ortaokulu; ulusumuza ve insanlığa yön veren, evrensel değerlerle düşünebilen, topluma ve çevreye saygılı, teknolojiyi eğitimde kullanabilen, diğer kurumlarla işbirliği yapabilen, sosyal etkinlik grupları oluşturarak; toplum içinde olmak istediği birey karakterlerini oluşturabilen bireyler yetiştiren, bir okul olsun. Böylece okulumuz; mükemmellik anlayışı içerisinde, sürekli değişimi ve gelişimi ve ahlaki ve insani değerleri benimseyerek hizmetin yürütüldüğü çevrede “bilim ve kültür merkezi” olsun.

3.3. Temel Değerler

- 1) Kurumda israfın azaltılması ve önlenmesi, verimliliğin artırılması; adil, eşit ve akılcı bir iş bölümünün gerçekleştirilmesi ile sağlanabilir.
- 2) Disiplin, başarımızın ön şartıdır.
- 3) Kararlarda katılımcılık esastır.
- 4) Adil ödül sistemi ön koşulumuzdur. Her türlü başarı ödüllendirilir.
- 5) İlgiye dayalı güdüleme gerçekleştirilir.
- 6) Karşılıklı güven ve samimiyet. Okulda çalışanlar arasında karşılıklı saygı ve güven esastır.
- 7) Tam ve doğrudan öğrenme hedefimizdir.
- 8) Okula ve sınıfa zamanında gelmek esastır.
- 9) Öğrencilerin gelişimi; sınav ve ödev gibi yollarla sürekli izlenir ve değerlendirilir.
- 10) Öğrenciler; okul ve sınıf süreçlerine aktif katılır, sorumluluk alırlar.
- 11) Okulda ve sınıfta, personel arasında her türlü uygulamalarda eşitlik anlayışı vardır.
- 12) Eleştirel düşünceye önem verilir.
- 13) Farklı düşünme ve bunu ifade edebilme teşvik edilir.
- 14) Her türlü yenilik ve değişmeye açıklık esastır.
- 15) Okul, toplumun her türlü önerilerine açıktır.
- 16) Kurumda israfın azaltılması ve önlenmesi, verimliliğin artırılması; adil, eşit ve akılcı bir iş bölümünün gerçekleştirilmesi ile sağlanabilir.
- 17) Disiplin, başarımızın ön şartıdır.
- 18) Kararlarda katılımcılık esastır.
- 19) Adil ödül sistemi ön koşulumuzdur. Her türlü başarı ödüllendirilir.
- 20) İlgiye dayalı güdüleme gerçekleştirilir.
- 21) Karşılıklı güven ve samimiyet. Okulda çalışanlar arasında karşılıklı saygı ve güven esastır.
- 22) Tam ve doğrudan öğrenme hedefimizdir.
- 23) Okula ve sınıfa zamanında gelmek esastır.
- 24) Öğrencilerin gelişimi; sınav ve ödev gibi yollarla sürekli izlenir ve değerlendirilir.
- 25) Öğrenciler; okul ve sınıf süreçlerine aktif katılır, sorumluluk alırlar.
- 26) Okulda ve sınıfta, personel arasında her türlü uygulamalarda eşitlik anlayışı vardır.
- 27) Eleştirel düşünceye önem verilir.
- 28) Farklı düşünme ve bunu ifade edebilme teşvik edilir.
- 29) Her türlü yenilik ve değişmeye açıklık esastır.
- 30) Okul, toplumun her türlü önerilerine açıktır.

4. AMAÇ, HEDEF VE PERFORMANS GÖSTERGESİ İLE STRATEJİLERİN BELİRLENMESİ

TEMA1: Eğitim Öğretime Erişim ve Katılım

Amaç 1	Öğrencilere medeniyetimizin ve insanlığın ortak değerleriyle çağın gereklerine uygun bilgi, beceri, tutum ve davranışlar kazandırılacaktır.								
Hedef 1.1	Öğrencilerin akademik başarılarıyla birlikte tasarım ve girişimcilik yönlerini artırmaya yönelik bütüncül çalışmalar yürütülecektir.								
Performans Göstergeleri	Hedef Etkisi (%)	Başlangıç Değeri	2024	2025	2026	2027	2028	İzleme Sıklığı	Rapor Sıklığı
PG 1.1.1. Matematik dersi yıl sonu puanı ortalaması	%20	67,5	67,5	75	78	81	85	6 Ay	Yıllık
PG 1.1.2. Türkçe dersi yıl sonu puanı ortalaması	%20	72	72	75	77	80	85	6 Ay	Yıllık
PG 1.1.3. Fen Bilimleri dersi yıl sonu puanı ortalaması	%20	70	70	72	75	80	85	6 Ay	Yıllık
PG 1.1.4. Yabancı dil dersi yıl sonu puanı ortalaması	%20	75	75	77	79	83	88	6 Ay	Yıllık
PG 1.1.5. Arapça dersi yıl sonu puanı ortalaması	%20	72	72	75	77	80	85	6 Ay	Yıllık
Koordinatör Birim	Okul idari birim								
İş Birliği Yapılacak Birimler	Rehberlik Servisi								
Riskler	R.1. Öğrencilerin Matematik ve Yabancı Dil dersine önyargılı bakması ve özgüven eksikliği R.2. Öğrencilerin arasında seviye farklarının fazla olması R.3. Eğitim öğretim yılında devam ve takibin sağlanamaması R.4. Destekleme ve yetiştirme kurslarına düzenli devam etmeme								
Stratejiler	S1. Öğrencilerin kazanım eksiklikleri tespit edilerek destekleme ve yetiştirme kurslarıyla akademik yeterliklerinin artırılması sağlanacaktır. S2. Öğrencilerin kompozisyon, resim, şiir vb. yarışmalara katılmaları teşvik edilecek, okul içerisinde yapılan yarışmalarda ödüllendirilmeleri sağlanacaktır. S3. Öğrencilerin yerel, ulusal ve uluslararası proje ve yarışmalara katılmaları teşvik edilecektir.								
Maliyet Tahmini	10000 tl								
Tespitler	T.1. Öğrencilerin Matematik ve Yabancı Dil dersine önyargılı bakması ve özgüven eksikliği giderici çalışmalar yapılma ihtiyacı T.2.. Öğrencilerin arasında seviye farklarının fazla olması nedeniyle destekleyici çalışma yapma gerekliliği T.3.. Öğrencilerin internet ortamından hazır ödevlere ulaşmanın kolay olması								
İhtiyaçlar	İ.1 Veliler ile sürekli iletişim halinde olunmalı ve iş birliği yapılmalı. İ.2 Telafi eğitimlerini Online değil ders çıkışı yüz yüze düzenlemeli. İ.3 Devamsızlık yapan öğrencilerin örgün eğitim zorunluluğu konusunda bilgilendirilmeli. İ.4 Öğrencilerin devamsızlığının nedenleri araştırılıp okulda çözülme imkânı olanlar çözümlenmeli. (Akran zorbalığı vb)								

TEMA2: Eğitim ve Öğretimde Kalite

Amaç 2	Öğrencilere medeniyetimizin ve insanlığın ortak değerleriyle çağın gereklerine uygun bilgi, beceri, tutum ve davranışlar kazandırılacaktır.								
Hedef 2.1	Öğrencilerin bilimsel, kültürel, sanatsal, sportif ve toplum hizmeti alanlarında ders dışı etkinliklere katılım oranı artırılacaktır.								
Performans Göstergeleri	Hedef Etkisi (%)	Başlangıç Değeri	2024	2025	2026	2027	2028	İzleme Sıklığı	Rapor Sıklığı
PG 1.2.1. Okulda bir eğitim ve öğretim döneminde bilimsel, kültürel, sanatsal ve sportif alanlarda en az bir faaliyete katılan öğrenci oranı (%)	%80	10	10	12	15	20	25	6 Ay	Yıllık
PG 1.2.2. Bir eğitim ve öğretim yılında en az iki sosyal sorumluluk ve toplum hizmeti çalışmalarına katılan öğrenci oranı (%)	%10	3	5	6	7	8	10	6 Ay	Yıllık
PG 1.2.3. Bir eğitim ve öğretim yılında yerel, ulusal ve uluslararası proje, yarışma vb. etkinliklere katılan öğrenci oranı (%)	%10	5	8	10	12	14	16	6 Ay	Yıllık
Koordinatör Birim	İdari Birim								
İş Birliği Yapılacak Birimler	Rehberlik Servisi, Zümre Öğretmenler								
Riskler	R.1. Okul aile iş birliğinin sağlanamaması R.2.Çocukların ön yargılı olması ve özgüven eksikliği R.3. Çalışma yapılacak fiziki ortamların yetersiz olması R.4.Çalışmaları yapacak gönüllü öğretmenlerin yeterli olmaması								
Stratejiler	S1. Her bir öğrencinin bir kulüp faaliyetinde aktif olarak yer alması sağlanarak kulüp faaliyetlerinin etkinliği artırılacaktır. S2. Okul bünyesinde yarışmalar düzenlenecektir. S3. Öğrencilerin yerel, ulusal ve uluslararası proje ve yarışmalara katılmaları teşvik edilecektir. S4. Öğrenci seviyesine ve öğretim programı kazanımlarına uygun olarak geleneksel çocuk oyunları ders içi etkinliklerde kullanılacaktır. S5. Tabiat Okulu, Mesleki yarışmalar, Üç aylar ve Ramazan, Vakit Kuşanmak –Namaz-, Arapça yarışmaları gibi etkinliklere öğrencilerin katılımları teşvik edilecektir.								
Maliyet Tahmini	25000 tl								
Tespitler	T.1.Öğrencilerin okul dışında bilgi ve teknoloji alanında yapılan yarışmalara ve etkinliklere ilgilerinin az olması								
İhtiyaçlar	İ.1. Öğrencilerin okul dışında okulda düzenlenen faaliyetler ve etkinlikler hakkında ayrıntılı bilgilendirilmesi, bu faaliyetlere katılmaları halinde ne gibi kazanımlar elde edeceklerinin açıklanmalı İ.2.Eğitim ve yarışma günlerinin öğrencilere faaliyet öncesi duyurulması ve başvuru için teşvik edilmeleri İ.3. Vazifelerini düzenli yapan öğrenciler mutlaka sözlü notları yüksek verilerek teşvik edilmeli.								

TEMA3: Eğitim Öğretime Erişim ve Katılım

Amaç 3	Öğrencilerin eğitim öğretime etkin katılımlarıyla donanımlı olarak bir üst öğrenime geçişi sağlanacaktır.								
Hedef 3.1	Öğrenme kayıpları önleyici çalışmalar yapılarak azaltılacaktır.								
Performans Göstergeleri	Hedef Etkisi (%)	Başlangıç Değeri	2024	2025	2026	2027	2028	İzleme Sıklığı	Rapor Sıklığı
PG 3.1 Bir eğitim ve öğretim yılında destekleme ve yetiştirme kurslarına kayıt yaptıran öğrenci oranı (%)	%40	0	%20	%25	%30	%50	%60	6 Ay	Yıllık
PG 3.2. Destekleme ve yetiştirme kurslarına devam eden öğrencilerin katılım sağladığı derslerin not ortalaması	%40	0	80	85	90	95	97	6 Ay	Yıllık
PG 3.3. 20 gün ve üzeri özürsüz devamsızlık yapan öğrenci oranı (%)	%10	0	%4	%3	%2	%1	yok	6 Ay	Yıllık
PG 3.4. 20 gün ve üzeri özürlü devamsızlık yapan öğrenci oranı (%)	%10	0	%6	%5	%4	%3	%2	6 Ay	Yıllık
Koordinatör Birim	Okul idari birim								
İş Birliği Yapılacak Birimler	Rehberlik Servisi								
Riskler	R.1 .DYK kurs merkezlerinin farklı okulda olması R.2 DYK kurs merkezinde farklı öğretmenlerin bulunması R.3. DYK kurslarının hafta sonu olması R.4. Kurslara yeterli ilgi gösterilmemesi R.5. Servis imkânı bulunamaması								
Stratejiler	S.1. Öğrencilerin genel derslerdeki kazanım eksiklikleri tespit edilerek destekleme ve yetiştirme kurslarıyla akademik yeterliklerinin artırılması sağlanacaktır. S.2. Dijital platformlar aracılığıyla öğrencilerin tamamlayıcı ve destekleyici eğitim almaları sağlanacaktır. S.3. DYK'lara yönelik ders içeriklerine katkı sağlayacak etkinlik, okuma vb aktivitelerin zenginleştirilmesi sağlanacaktır. S.4. DYK içerikleri öğrencinin hazır bulunuşluk seviyesi dikkate alınarak hazırlanacaktır. S.5. Öğrencilerin devamsızlık nedenleri tespit edilerek devamsızlığa neden olan etmenler giderilecektir.								
Maliyet Tahmini	20.000 TL Kırtasiye ve posta giderleri								
Tespitler	T.1.Öğrencilerin çoğunun maddi durumu zayıf ve sınava yardımcı kaynaklara erişmekte zorluk çekmektedir. T.2. Öğrencilerin çoğunun paralı etüt merkezi ve dershanelere gitme imkanı bulunmadığından okul ortamında desteklenmeli. T.3. Öğrencilerin ders haricinde destek ve takibi yapılmaz ise sınav kaygısı artacaktır. T.4. Devamsızlık yapan öğrencilerin velileri zamanında bilgilendirilmeli								
İhtiyaçlar	İ.1 .DYK kurs merkezlerinin farklı okulda olması nedeniyle kursa katılım azalabilir. Kurs merkezlerinin birbirlerine yakın seçilmesi gerekebilir. İ.2. DYK kurs merkezinde ders öğretmeninden farklı öğretmen girmesi nedeniyle katılımın azalabilir. Mümkün olduğunca öğrenciler kendi öğretmenlerinin bulunduğu sınıflara yerleştirilmeli İ.3. DYK kurslarının hafta sonu olması nedeniyle katılım azalabilir. Mümkünse hafta içinde de kurslar açılmalı İ.4. Hafta sonu servis imkânının olmaması nedeniyle katılım azalabilir, hafta sonuna özel servis ayarlanmalı. İ.5. Devamsızlık bilgilendirilmesi günlük SMS ya da WhatsApp ile bilgilendirme yapılabilir.								

TEMA4: Eğitim Öğretimde Kalite

Amaç 4	Ortaokul kademesinde öğrencilerin kaliteli eğitime erişimleri fırsat eşitliği temelinde artırılarak bilişsel, duyuşsal ve fiziksel olarak çok yönlü gelişimleri sağlanacak ve temel hayat becerilerini edinmiş öğrenciler yetiştirilecektir.								
Hedef 4.1	Öğrencilerin bilimsel, kültürel, sanatsal, sportif ve toplum hizmeti alanlarında ders dışı etkinliklere katılım oranı artırılabilecektir.								
Performans Göstergeleri	Hedef Etkisi (%)	Başlangıç Değeri	2024	2025	2026	2027	2028	İzleme Sıklığı	Rapor Sıklığı
PG 4.1 Okulda bir eğitim ve öğretim döneminde bilimsel, kültürel, sanatsal ve sportif alanlarda en az bir faaliyete katılan öğrenci oranı (%)	%40	%10	%10	%30	%40	%50	%60	6 Ay	Yıllık
PG 4.2 Bir eğitim ve öğretim yılında en az iki sosyal sorumluluk ve toplum hizmeti çalışmalarına katılan öğrenci oranı (%)	%30	%10	%10	%30	%40	%50	%60	6 Ay	Yıllık
PG 4.3 Okulda bir eğitim ve öğretim yılında geleneksel çocuk oyunlarına yönelik olarak düzenlenen alan/mekan sayısı.	%30	2	2	4	4	5	5	6 Ay	Yıllık
Koordinatör Birim	Okul idari birim								
İş Birliği Yapılacak Birimler	Rehberlik Servisi								
Riskler	R.1. Okulda tiyatro ve büyük toplantılar için uygun mekan olmaması nedeniyle öğretmenlerin çalışma yapmayı istememesi R.2. Kulüp etkinlikleri ders dışı saatlerde gerçekleşmesi nedeniyle katılımın az olması R.3. Öğrencilerin sportif etkinliklere yoğun ilgi göstermesi ve diğer kulüp etkinliklerine katılmak istememesi								
Stratejiler	S.1 Her bir öğrencinin bir kulüp faaliyetinde aktif olarak yer alması sağlanarak kulüp faaliyetlerinin etkinliği artırılabilecektir. S.2 Öğrencilerin seviyelerine uygun olarak toplumsal sorunların çözümüne katkı sağlamak ve farkındalık oluşturmak amacıyla afet ve acil durum, çevre, eğitim, spor, kültür ve turizm, sağlık ve sosyal hizmetler alanlarında toplum hizmeti faaliyetlerine katılımları artırılacaktır. S.3 Okul bünyesinde yarışmalar düzenlenecektir. S.4 Öğrenci seviyesine ve öğretim programı kazanımlarına uygun olarak geleneksel çocuk oyunları ders içi etkinliklerde kullanılacaktır. S.5 Eğitim- öğretim yılı içerisinde okullarda geleneksel çocuk oyunları şenliği yapılacaktır								
Maliyet Tahmini	15000tl								
Tespitler	T.1.Öğrencilerin okuldaki sportif faaliyetler dışındaki etkinlikler konusunda ilgi ve bilgilerinin yetersiz olması nedeniyle tüm kulüpler hakkında yeterli T.2. Ailelerin Eğitim faaliyetleri dışındaki etkinliklere mesafeli yaklaşması T.3. Öğrencilerin bazı kulüp faaliyetlerini yeterli araştırmayı yapmadan seçmesi, ilerleyen zamanla faaliyetin kendine göre olmadığını anladığında ilgilerinin düşmesi. T.4.Okul saati dışında yapılan kulüp ve sosyal etkilere öğrenci katılımının düşük olması T.5.Kulüp ve sosyal etkinliklerinin notla değerlendirilmemesinden dolayı ilgi görmemesi								
İhtiyaçlar	İ.1.Okul içinde ya da dışında yapılabilecek sanatsal ve sportif faaliyetlerle ilgili öğrencilerin ayrıntılı bilgilendirilmeli İ.2.Toplum hizmeti faaliyetlerinde aile ile iş birliğine gidilmeli ve aile öğretmene destek olmalı İ.3.. Ailelerin Eğitim faaliyetleri dışındaki etkinliklerin çocukların akademik başarılarına olumlu etki yaptığını dair bilgilendirme yapılmalı.								

TEMA5: Kurumsal Kapasite

Amaç 5	Eğitim ve öğretimin niteliğinin geliştirilmesini sağlayacaktır.								
Hedef 5.1	Kurum personelinin mesleki gelişimlerinin artırılması sağlanacaktır.								
Performans Göstergeleri	Hedef Etkisi (%)	Başlangıç Değeri	2024	2025	2026	2027	2028	İzleme Sıklığı	Rapor Sıklığı
PG 5.1 Hizmet içi eğitim alan yönetici ve öğretmen sayısı	%40	4	4	10	15	20	25	6 Ay	Yıllık
PG 5.2 Eğitim alan yardımcı personel sayısı	%15	2	2	4	4	4	4	6 Ay	Yıllık
PG 5.3 Ulusal ve uluslararası projelere katılım sağlayan öğretmen sayısı	%20	1	1	3	5	5	5	6 Ay	Yıllık
PG 5.4. Yüksek lisans eğitimini sürdüren/ tamamlayan öğretmen ve yönetici sayısı	%25	5	5	10	15	15	15	6 Ay	Yıllık
Koordinatör Birim	İdari Birim								
İş Birliği Yapılacak Birimler	Zümre Öğretmenler								
Riskler	R.1. Öğretmenlerin mesai saatleri dışında kurs ve eğitimlere katılmak istememesi R.2. Online kursların verimliliğinin ve etkinliğinin belirsiz oluşu R.3. Öğretmenlerin çoğunun Yüksek Lisansı kariyer basamakları için düşünmesi R.4. Doktora düşünen öğretmenlerin izin almada yaşadığı zorluklar. R.5. Yüksek lisansı daha çok yeni mezun öğretmenlerin düşünmesi								
Stratejiler	S.1 Okul yöneticilerinin ve öğretmenlerin mesleki gelişim ihtiyaçları tespit edilerek bu ihtiyaçları gidermeye yönelik bir mesleki gelişim planı hazırlanacaktır. S.2 Bakanlık, diğer kurum ve kuruluşlarla yapılan iş birlikleri kapsamında yardımcı personelin görev alanı ile ilgili iş başı eğitim almaları sağlanacaktır. S.3 Okul öğretmenlerinin alanlarında mesleki gelişimlerini ve öğretmenlik yeterliklerini geliştirmek için mahalli ve merkezi düzeyde eğitim almaları sağlanacaktır.. S.4 Okul personelinin motivasyon, iş doyum ve kurumsal bağlılık düzeylerini artıracak çalışmalar yapılacaktır.								
Maliyet Tahmini	25000tl								
Tespitler	T.1. Öğretmenler Ulusal yarışmalara katılmakta isteksiz davranıyor ve bu nedenle öğrencileri yönlendirmede bulunmuyorlar. T.2. Öğretmenler yüz yüze kurs ve seminerlere katılım göstermek istemiyor. T.3. Öğretmenler tarafından uzaktan eğitim platformları ÖBA ve CBİKO takip edilmiyor. T.4. Öğretmenler ihtiyacı olan eğitimleri, Youtube ve internet sayfalarından öğrenmeyi tercih ediyor.								
İhtiyaçlar	İ.1. Öğretmenlere verilen dijital eğitimlerin içeriği hakkında bilgilendirme yapılmalı İ.2. Öğretmenlere yönelik kurs ve seminerler mesai saatleri içinde yapılmalı İ.3. Öğretmenlere yönelik kurs ve seminerler zorunlu olanlar hariç gönüllülük esasına göre yapılmalı. İ.4. Gönüllü katılım sağlanan kurs ve seminerlere hizmet puanı verilmeli. İ.5. Uygulamalı olmayan kurs ve seminerler mümkün olduğunca çevrimiçi ve online yapılmalı.								

TEMA6: Kurumsal Kapasite6

Amaç 6	Eğitimin temel ilkeleri doğrultusunda okulun niteliğini arttırmak amacıyla kurumsal kapasite geliştirilecektir.								
Hedef 6.1	Temel eğitimde okulların niteliğini arttıracak uygulamalara ve çalışmalara yer verilmesi sağlanacaktır.								
Performans Göstergeleri	Hedef Etkisi (%)	Başlangıç Değeri	2024	2025	2026	2027	2028	İzleme Sıklığı	Rapor Sıklığı
PG 6.1. İyileştirilen fiziki mekân sayısı.	%40	3	3	4	5	5	5	6 Ay	Yıllık
PG 6.2 Ders dışı etkinlik ortamı sayısı	%20	3	3	4	5	5	5	6 Ay	Yıllık
PG 6.3 Okula kazandırılan spor salonu, kütüphaneler, atölye sayısı	%40	3	3	4	5	5	5	6 Ay	Yıllık
Koordinatör Birim	İdari Birim								
İş Birliği Yapılacak Birimler	Rehberlik Servisi, Zümre Öğretmenler								
Riskler	R.1. Ders dışı etkinlik alanı oluşturacak mekan olmaması R.2. Ders dışı etkinlik alanı oluşturacak mekanların amaca uygun büyüklükte olmaması R.3. Okul kayıt çevremizin sürekli göç alması, yeni binalar yapılarak nüfusun artması nedeniyle öğrenci sayımızın sürekli artması, buna bağlı olarak derslik ihtiyacının öncelikli olması.								
Stratejiler	S5.1. Fiziki mekânların (derslikler, spor salonu, kütüphaneler, atölyeler vb.) iyileştirilmesi için kamu idareleri, belediyeler ve işverenlerle iş birlikleri yapılacaktır.								
Maliyet Tahmini	25000tl								
Tespitler	T.1.Okulumuzda çok amaçlı salon eksikliği bulunmaktadır T.2. Okulumuzda tiyatro salonu eksikliği bulunmaktadır. T.3. Okulumuzda resim, müzik sınıfı eksikliği bulunmaktadır. T.4. Okulumuzda erkek ve kız soyunma odası eksikliği bulunmaktadır.								
İhtiyaçlar	İ.1. Fiziki mekânların (derslikler, spor salonu, kütüphaneler, atölyeler vb.) iyileştirilmesi için kamu idareleri, belediyeler ve işverenlerle iş birlikleri yapılabilir, katkıda bulunan kurum yada kişilerin isimleri sınıf adına verilebilir. İ.2. Fiziki mekânların iyileştirilmesi için veli işbirliği yapılabilecek veliler tespit edilebilir. Duvar, boya, demir, fayans ustası, maddi durumu iyi olan veliler tespit edilebilir. Veliler teşvik edilerek ihtiyaçlar İ.3 Fiziki mekânların iyileştirilmesi için okul içinde veli-öğrenci-öğretmen iş birliği yapılarak, bir mekanın ihtiyaçlarını karşılamak üzere kermes etkinliği düzenlenebilir.								

TEMA7: Kurumsal Kapasite

Amaç 7	Eğitimin temel ilkeleri doğrultusunda okulun niteliğini arttırmak amacıyla kurumsal kapasite geliştirilecektir.									
Hedef 7.1	Eğitim ve öğretimin sağlıklı ve güvenli bir ortamda gerçekleştirilmesi için okul sağlığı ve güvenliği geliştirilecektir.									
Performans Göstergeleri	Hedefe Etkisi (%)	Başlangıç Değeri	2024	2025	2026	2027	2028	İzleme Sıklığı	Rapor Sıklığı	
PG 7.1. Bağımlılıkla mücadele ile ilgili konularda eğitim alan öğrenci ve öğretmen sayısı	%25	122	122	180	250	270	270	6 Ay	Yıllık	
PG 7.2. Akran zorbalığı ve siber zorbalıkla ilgili konularda eğitim alan öğretmen, öğrenci ve veli sayısı	%25	232	232	250	250	270	270	6 Ay	Yıllık	
PG 7.3. Hijyen, gıda güvenliği, bulaşıcı hastalıklar ile ilgili konularda verilen eğitim alan öğrenci, öğretmen ve personel sayısı	%25	244	244	250	250	270	270	6 Ay	Yıllık	
PG 7.4. Afet ve acil durum tatbikat sayısı	%25	3	3	5	5	5	5	6 Ay	Yıllık	
Koordinatör Birim	İdari Birim									
İş Birliği Yapılacak Birimler	Rehberlik Servisi, Zümre Öğretmenler									
Riskler	R.1. Eğitim ortamlarını iş sağlığı ve güvenliği yönergesine tamamen uygun hale getirememesi R.2. Aile ve öğrencilere yönelik yapılacak bağımlılık, akran zorbalığı, siber zorbalık seminer ve toplantılara ailelerin ilgi göstermemesi ve yeterli çoğunluğa ulaşamaması R.3. Okulca depreme karşı alınacak tedbirlerin kısıtlı olması. R.4. Hijyen ve bulaşıcı hastalık konusunda öğrencilerin öğrendiklerini uygulamaması R.5. Öğrencilerin oyun oynarken tehlikeleri dikkate almaması									
Stratejiler	S 1. Eğitim ortamları iş sağlığı ve güvenliği yönergesine uygun hale getirilecektir. S 2. Öğrenci, öğretmen ve velilerde farkındalık oluşturmak için bağımlılıkla mücadele, akran zorbalığı, siber zorbalık, sağlıklı beslenme ve obezite, hijyen, bulaşıcı hastalıklar ve gıda güvenliği gibi konularda alan uzmanları ile iş birliğinde eğitimler düzenlenecektir. S 3. Doğa, insan ve teknoloji kaynaklı (deprem, sel, heyelan, yangın, çığ ve salgın hastalıklar vd.) afetlere karşı gerekli tedbirlerin alınması için çalışmalar yapılacaktır. S 4. Doğa, insan ve teknoloji kaynaklı (deprem, sel, heyelan, yangın, çığ ve salgın hastalıklar vd.) konularında alan uzmanları ile iş birliğinde öğretmen ve öğrencilere farkındalık eğitimleri verilecektir.. S 5. Afet ve acil durum tatbikatları düzenlenecektir.									
Maliyet Tahmini	25000tl									
Tespitler	T.1. Öğrencilerin olası bir deprem, yangın vb. afet durumunda ne yapacakları konusunda kafalarının karışık olduğu görülmüştür. T.2. Öğrencilerin sağlıklı beslenme konusunda bazı hususları bilmelerine rağmen bunları uygulamadıkları görülmüştür. T.3. Öğrencilerin sağlığa uygunluk ve bulaşıcı hastalıkta dikkat edilmesi gereken hususları bilmelerine rağmen bunları uygulamadıkları görülmüştür. T.4. Öğrencilerin oyun oynarken kendine zarar verebilecek davranışları çok rahat sergiledikleri görülmüştür. T.5. Öğrencilerin arkadaş ortamında özentiden dolayı çok kolay madde ve sigaraya başlayabiliyor.									
İhtiyaçlar	İ.1. Eğitim ortamları iş sağlığı ve güvenliği yönergesine uygun hale getirilmeli ve öncelik listesi oluşturulmalı. İ.2. Hijyen ve bulaşıcı hastalık konusunda öğrencilerin öğrendiklerini uygulamayı teşvik edecek etkinlikler yapılmalı. Hastane ziyareti, gerçek hayattan kesitler sunumu, duygudaşlık sağlayacak etkinlikler yapılabilir. İ.3. Öğrencilerin oyun oynarken doğabilecek tehlikeler derslerde uygulamalı olarak anlatılmalı. Basit bir hatanın, kişinin ya da karşıdakinin hayatına mal olabileceği, ömür boyu sakatlık, uzuv kaybı, engelli kalma gibi tehlikeleri barındırdığı gösterilmeli.									

5. Bölüm MALİYETLENDİRME

2024 -2028 stratejik planı hedeflerin, performans göstergelerinin gerçekleşmesine yönelik yapılacak faaliyetler göz önünde bulundurularak hedefe ve amaca ilişkin tahmini maliyet hesaplanmıştır.

Maaliyet	2024	2025	2026	2027	2028	Toplam Maliyet
Amaç 1	₺5.000,00	₺7.000,00	₺8.000,00	₺9.000,00	₺10.000,00	₺39.000,00
Hedef 1	₺5.000,00	₺7.000,00	₺8.000,00	₺9.000,00	₺10.000,00	
Amaç 2	₺7.500,00	₺8.500,00	₺9.000,00	₺10.000,00	₺11.000,00	₺36.000,00
Hedef 2	₺7.500,00	₺8.500,00	₺9.000,00	₺10.000,00	₺11.000,00	
Amaç 3	₺10.000,00	₺11.000,00	₺12.000,00	₺13.000,00	₺14.000,00	₺60.000,00
Hedef 3	₺10.000,00	₺11.000,00	₺12.000,00	₺13.000,00	₺14.000,00	
Amaç 4	₺7.500,00	₺8.500,00	₺9.000,00	₺10.000,00	₺11.000,00	₺39.000,00
Hedef 4	₺7.500,00	₺8.500,00	₺9.000,00	₺10.000,00	₺11.000,00	
Amaç 5	₺12.500,00	₺13.000,00	₺14.000,00	₺15.000,00	₺16.000,00	₺70.500,00
Hedef 5	₺12.500,00	₺13.000,00	₺14.000,00	₺15.000,00	₺16.000,00	
Amaç 6	₺12.500,00	₺13.000,00	₺14.000,00	₺15.000,00	₺16.000,00	₺70.500,00
Hedef 6	₺12.500,00	₺13.000,00	₺14.000,00	₺15.000,00	₺16.000,00	
Amaç 7	₺12.500,00	₺13.000,00	₺14.000,00	₺15.000,00	₺16.000,00	₺70.500,00
Hedef 7	₺12.500,00	₺13.000,00	₺14.000,00	₺15.000,00	₺16.000,00	
Genel Yönetim Giderleri	₺67.000,00	₺53.000,00	₺71.000,00	₺87.000,00	₺94.000,00	₺385.500,00
TOPLAM	₺67.000,00	₺53.000,00	₺71.000,00	₺87.000,00	₺94.000,00	₺385.500,00

6. İZLEME VE DEĞERLENDİRME

Okulumuz Stratejik Planı izleme ve değerlendirme çalışmalarında 5 yıllık Stratejik Planın izlenmesi ve 1 yıllık gelişim planının izlenmesi olarak ikili bir ayrıma gidilecektir.

Stratejik planın izlenmesinde 6 aylık dönemlerde izleme yapılacak denetim birimleri, il millî eğitim müdürlüğü ve Bakanlık denetim ve kontrollerine hazır halde tutulacaktır.

Yıllık planın uygulanmasında yürütme ekipleri ve eylem sorumlularıyla aylık ilerleme toplantıları yapılacaktır.

Toplantıda bir önceki ayda yapılanlar ve bir sonraki ayda yapılacaklar görüşülüp karara bağlanacaktır.

Stratejik planlama sürecinde uygulamanın sistematik olarak takip edilmesi ve raporlanması büyük önem arz etmektedir. Ayrıca, uygulama sonuçlarının amaç ve hedefler doğrultusunda ölçülerek tutarlılık ve uygunluğunun analizinin yapılması gereklidir.

Müdürlüğümüze ait Stratejik Planın onaylanarak yürürlüğe girmesiyle birlikte, eş zamanlı olarak planın uygulanması, izleme ve değerlendirmeye alınacaktır.

Planda yer alan stratejik amaç ve stratejik hedeflere ulaşılabilmesi ve yürütülecek çalışmaların izlenip değerlendirilmesinin zamanında ve etkin bir şekilde yapılabilmesi için Stratejik Planlama Ekibimiz, planda belirtilen performans göstergelerini dikkate alarak izleme ve değerlendirme çalışmalarına başlayacaktır.

Stratejik amaçların ve hedeflerin gerçekleştirilmesinden sorumlu birimlerimiz altı ayda bir defa yürüttükleri faaliyet ve projelerle ilgili raporları iki nüsha halinde hazırlayıp bir nüshasını Stratejik Planlama Ekibine vereceklerdir. Stratejik Planlama Ekibi, birimlerden gelen yıllık performans değerlendirmelerini inceleyeceklerdir. İncelemede; performans göstergelerinin ölçümü ve değerlendirilmesini, ait olduğu yıl içinde yapılan faaliyetlerin o yılki bütçeyle uyumu ve elde edilen sonuçların stratejik planda önceden belirlenen amaç ve hedeflerle ne derece örtüştüğünü rapor halinde Stratejik Planlama Üst Kurulu ve İl Millî Eğitim Müdürü'nün bilgisine sunacaktır. Üst kurul ve İl Millî Eğitim Müdürü'nden gelen kararlar doğrultusunda birimlere geri bildirimde bulunulacaktır.

Böylece, planın uygulanma sürecinde bir aksama olup olmadığı saptanacak, varsa bunların düzeltilmesine yönelik tedbirler alınacak ve idarenin performans hedeflerine ulaşması konusunda doğru bir yaklaşım izlenmiş olacaktır.

